



PROJET SOCIAL

2022 - 2025





SOMMAIRE



1

PRÉSENTATION DU CENTRE SOCIAL P.6

- A - Historique
- B - Une équipe des salariés et bénévoles
- C - Organigramme de la structure
- D - Indicateurs de rayonnement
- E - Les partenariats

2

MÉTHODOLOGIE DE RENOUVELLEMENT DU PROJET SOCIAL P.11

- A - Le lancement de la démarche
- B - Le bilan du projet 2018-2021
- C - Le diagnostic interne et externe
- D - L'élaboration du projet
- E - Aller et retour du pré-projet
- F - L'écriture
- G - Le dépôt



3

BILAN DU PROJET SOCIAL 2018-2021 P.14

- A - Synthèse du projet social
- B - Évaluation des 2 axes du projet
- C - Retour et analyse partagée du projet social 2018-2021

4

DIAGNOSTICS POUR LE PROJET SOCIAL 2022-2025 P.22

4.1 - DIAGNOSTICS EXTERNES

- A - Analyse du territoire
 - A.1 - Contexte sociodémographique
 - A.2 - Conditions de vie des luçonnais
 - A.3 - Population active et l'emploi
- B - Diagnostic partagé avec les acteurs

4.2 - DIAGNOSTICS INTERNES

- A - Enquêtes



5

SCHÉMA DE DÉVELOPPEMENT DU PROJET SOCIAL 2022-2025 P.37

5-1- AXE 1 : BIEN DANS SA BULLE

- OBJECTIF 1 : Une identité à défendre
- OBJECTIF 2 : Un lieu la Bulle d'R à valoriser

5-2- AXE 2 : DES BULLES DE PARTAGE

- OBJECTIF 1 : Des envies de partage
- OBJECTIF 2 : Développer l'expression citoyenne
- OBJECTIF 3 : Tisser des liens

5-3- AXE 3 : DES BULLES SOLIDAIRES

- OBJECTIF 1 : La bienveillance pour soi et pour les autres
- OBJECTIF 2 : Accompagner les familles
- OBJECTIF 3 : Lutter contre la fracture numérique
- OBJECTIF 4 : Développer les solidarités
- OBJECTIF 5 : Accompagner les seniors

5-4 - PROJET SPÉCIFIQUE AUTOUR DE LA FAMILLE « PARENTALITÉ ET GRANDE PARENTALITÉ » 2022 - 2025



6

FICHES ACTIONS P.48

- 6-1 - FICHES ACTIONS AXE 1
- 6-2 - FICHES ACTIONS AXE 2
- 6-3 - FICHES ACTIONS AXE 3





Préambule

Un Projet social : pourquoi, Comment ?

Le fonctionnement d'un centre social repose sur la mise en place d'un projet élaboré après une phase de diagnostics partagés impliquant les habitants.

Le cadre de notre action est construit en références à 3 textes fondateurs :

1- CIRCULAIRE CNAF DE 2012 ET 2016 RELATIVE À L'ANIMATION DE LA VIE SOCIALE

Elle précise les finalités du projet social et les missions que doit remplir un centre social pour bénéficier de la prestation de service animation globale et coordination

La mise en œuvre de ces différentes missions doit s'appuyer sur la participation des habitants.



LE PROJET FAMILLE

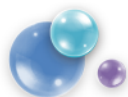
(CIRCULAIRE CNAF de 2012 et 2016 relative à l'animation de la vie sociale.)

Il vise à répondre aux problématiques familiales du territoire, et à soutenir tout particulièrement les parents dans leur rôle éducatif.

Il doit présenter les caractéristiques suivantes :

- Répondre aux problématiques familiales repérées sur le territoire ;





- Développer des actions collectives contribuant à l'épanouissement des parents et des enfants, au renforcement de la cohésion intrafamiliale et aux relations et solidarités inters familiaux ;
- Coordonner les actions et services de soutien à la parentalité développés au sein du centre social ;
- Faciliter l'articulation des actions Familles du centre social avec celles conduites par les partenaires du territoire.

La mise en œuvre du projet « familles » repose sur une démarche participative réunissant les parents, les enfants, les professionnels du centre social et, le cas échéant, d'autres acteurs du territoire.

LA PARTICIPATION des usagers-habitants comme principe méthodologique incontournable

La dynamique participative constitue un principe fondateur et une plus-value de l'animation de la vie sociale. La participation concerne à la fois les usagers à titre individuel, les habitants du territoire, les familles, y compris les enfants et les jeunes, ainsi que les bénévoles impliqués dans la vie de la structure.

Du point de vue des usagers et des habitants, les modalités de participation correspondent à différents niveaux d'engagement :

- la présence, consommation de services ou d'activités ;
- l'implication dans une instance d'information et de consultation ;
- la contribution momentanée à une activité ou à un projet collectif ;
- la collaboration « permanente » et la prise de responsabilité ;
- la contribution au processus de décision.

Toutefois, du point de vue de la branche Famille, la seule présence ou consommation d'activités ne constitue pas un niveau suffisant de participation des usagers, de même l'implication dans une instance d'information ou de consultation, doit le plus souvent être considérée comme une participation symbolique.

Si la participation des habitants-usagers ne se décrète pas, tous les moyens doivent être engagés pour faire de celle-ci une réalité.

2- CHARTE FEDERALE DES CENTRES SOCIAUX ET SOCIO-CULTURELS DE FRANCE (18 JUIN 2000)

« Le Centre social et socio-culturel entend être un foyer d'initiatives porté par des habitants associés appuyés par des professionnels, capables de définir et de mettre en œuvre un projet de développement social pour l'ensemble de la population d'un territoire. »

Nos valeurs de référence

Se plaçant dans le mouvement de l'éducation populaire, les Centres sociaux et socio-culturels fédérés réfèrent leur action et leur expression publique à trois valeurs fondatrices :

- La dignité humaine
- La solidarité
- La démocratie





3- PROJET FEDERAL 2016/2020 DES CENTRES SOCIAUX DE VENDÉE

Être un lieu de veille et de ressources stratégiques

- Assurer une veille prospective avec les centres sociaux
- Penser le modèle économique des centres sociaux
- Observer et promouvoir le réseau des centres sociaux

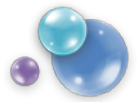
Assurer la mission fédérale et faire vivre les valeurs du réseau

- Assurer une fonction technique
- Faire vivre le fédéralisme
- Représenter le réseau
- Accompagner le développement du réseau
- Communiquer

Les visions que nous accompagnons

- Le vieillissement : une ressource
- Le numérique : un atout
- L'engagement bénévole : une richesse
- Les alliances socio-économiques : un levier
- La mobilité : une priorité
- La laïcité : une condition du vivre ensemble
- La jeunesse : l'avenir





1

PRÉSENTATION DU CENTRE SOCIAL

1-1 LES CENTRES SOCIAUX DE FRANCE

Les centres sociaux sont des lieux d'animation sociale et culturelle ouverts à tous les habitants. Chacun peut y trouver des activités et des services dans les domaines les plus variés : insertion, loisirs, logement, garde d'enfants etc...

Un centre social est donc un équipement collectif et polyvalent pour les habitants du voisinage. Ce sont des équipements de proximité qui s'inscrivent dans une tradition et qui ont un projet. Depuis leur création, à la fin du siècle dernier, les Centres Sociaux ont eu pour objectif prioritaire de faire participer les habitants à l'amélioration de leurs conditions de vie, au développement de l'éducation et l'expression culturelle, au renforcement des solidarités, à la prévention et la réduction des exclusions. La spécificité du centre social réside ainsi dans la participation des habitants à son élaboration et sa gestion.

Chaque centre, parce qu'il est enraciné dans la réalité locale, a son identité propre, mais il fait partie d'un réseau qui souscrit aux références et aux exigences communes que nous avons rapidement décrites ici. Ce réseau est constitué de près de 2237 centres sociaux agréés CAF en 2016 avec 80% de centres sociaux urbains et 20% de ruraux. (En Vendée 18 centres sociaux dont 16 associatifs et 2 collectivités locales).

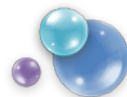
Les premiers centres Sociaux sont nés à la fin du XIXème siècle dans la banlieue de Londres, ou des pasteurs et des universitaires s'établirent au milieu des catégories les plus pauvres du prolétariat industriel qui y étaient reléguées.

Très vite, des initiatives semblables se multiplièrent aux Etats-Unis et en Europe. En France, ce sont les résidences sociales, en particulier la résidence sociale de Levallois-Perret qui s'imposera comme le pivot et un peu la référence du genre, sans doute du fait de la personnalité de sa directrice, Marie – Jeanne BASSOT (1876-1935). En 1922, une vingtaine d'établissements se regrouperont pour créer la Fédération des centres sociaux de France.

Peu nombreux entre les deux guerres (à peine une soixantaine au lendemain de la seconde guerre mondiale), les centres Sociaux connurent leur véritable essor à partir des années 1960. On comptait 211 centres regroupés dans la fédération Nationale en 1960, 400 en 1970, 1000 en 1980. Leur développement est lié au phénomène des grands ensembles et à la mutation du monde rural. Les Caisses d'Allocations Familiales et la Mutualité Sociale Agricole ont joué un rôle déterminant dans ce développement. Mais les Centres bénéficièrent surtout de la dynamique associative qui se manifesta à cette époque dans tout le pays.

Si dans les années fastes, une dominante socioculturelle est apparue, à partir du milieu des années 1980, avec la récession économique, les aspects insertion, social et santé sont redevenus prioritaires. L'ouverture à l'économie marque l'évolution récente des Centres dont la démarche s'inscrit désormais dans une problématique de développement local. Tout le monde, sans distinction d'âge, de race ni de situation sociale peut venir dans un centre social, cependant, chaque centre est aujourd'hui amené à considérer certains groupes comme prioritaires, parce que plus fragiles, plus démunis, plus menacés : les familles monoparentales, personnes âgées, adolescents ou jeunes en difficulté, chômeurs, immigrés.





Mais ces priorités ne constituent pas des exclusives. Les centres Sociaux refusent de devenir des « ghettos » pour publics en difficulté. Comparés à d'autres dispositifs où les personnes sont étiquetées en fonction de leur travail (ou de leur non-travail), le centre social n'est pas un lieu culpabilisant. On y parle d'abord épanouissement, promotion, citoyenneté. Alors que pousser certaines portes peut être un geste parfois stigmatisant, celles d'un centre social sont si souvent ouvertes et pour des causes si diverses (culturelles, ludiques) que les personnes se sentent préservées dans leur dignité.

Ouvert à toute attente et à toute proposition des habitants, le centre social répond en priorité aux nécessités de la vie quotidienne.

S'il est utilitaire par vocation première, le centre social n'exclut de son champ d'action ni les loisirs, ni la culture, ces activités correspondant à des besoins d'épanouissement personnel qui, aujourd'hui plus que jamais, sont légitimes.

Un centre social n'existe que par l'équipe qui le fait tourner. Plus ou moins importante selon la taille du centre, cette équipe est toujours composée de bénévoles et de professionnels salariés. Ces bénévoles sont des habitants du quartier, usagers du centre social qui sont devenus acteurs de son fonctionnement ou de sa gestion. Pour qu'il y ait un centre social, il est donc indispensable que les habitants soient plus que de simples clients de services ou d'activités conçus, décidés, animés ou gérés par d'autres. Par ailleurs, chaque Centre Social fonctionne sur un principe dit d'animation globale. C'est l'animation globale qui donne à la polyvalence du centre tout son sens, sa vraie dimension. Elle se caractérise par la prise en compte de l'ensemble de la problématique sociale locale. Grâce à elle, le Centre Social n'est pas une simple juxtaposition de services, d'activités, d'actions. Il existe entre eux un lien, un fil conducteur.

1-2 « LA BULLE D'R »

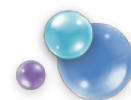
A - Historique

Le Centre Social « La Bulle d'R » est né le 01 janvier 2016 par la volonté de la municipalité, de la Caisse d'Allocations Familiales, des habitants. Le Centre Social « La Bulle D'R » est un service municipal dont le but principal est d'être un lieu d'écoute, d'échanges, de réflexion, de coordination, de soutien à la vie de proximité. Il a une vocation sociale, familiale et intergénérationnelle. « La Bulle d'R » est située à la Maison DUMAINE, 17 rue DUMAINE à Luçon. Ce lieu regroupe les bureaux des professionnels, un lieu d'accueil des usagers et des familles et l'ensemble des locaux destinés à l'organisation des activités. Le Forum des Services, situé au 14, place du général Leclerc à Luçon est également une porte d'entrée pour accéder au Centre Social (accueil téléphonique, bureau permanence accueil Bulle d'R, ...).

« Pourquoi "La Bulle d'R" ? Cette appellation est née d'un échange fructueux entre bénévoles, professionnels et élus du centre social. Une Bulle pour symboliser cet aller vers un ensemble de quartiers et non sur un lieu unique. Une déclinaison de R pour mieux Rassembler, Réunir, Réparer, Rire....

L'objectif du centre social est d'encourager la rencontre entre les différents acteurs de la vie locale.





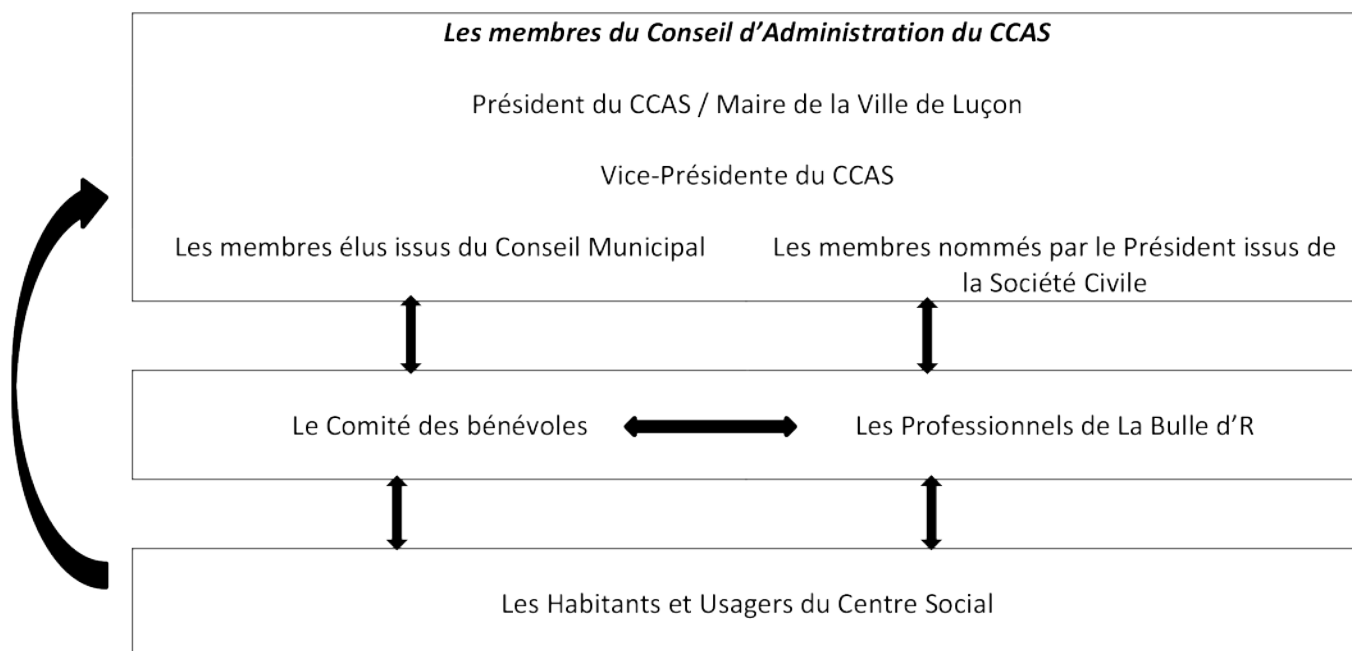
Cette démarche suppose le respect, la responsabilité, sans oublier la convivialité.

Le but principal du centre social « la Bulle d'R » est « d'être un lieu d'écoute, d'échanges, de rencontres, de réflexion, de soutien à la vie associative et de gestion de services répondant aux besoins de tous les habitants.

B - Une équipe des salariés et bénévoles

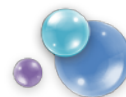
Les bénévoles sont au nombre de 29, à la rentrée de septembre 2021. Certains sont présents sur des animations d'ateliers ou sur des projets spécifiques, d'autres en qualité membre du comité des bénévoles.

Le Centre Social la Bulle d'R est géré par un établissement public qu'est le CCAS de Luçon. La gouvernance du Centre Social s'organise autour du conseil d'administration du CCAS et du comité de bénévoles créé au sein du Centre Social.

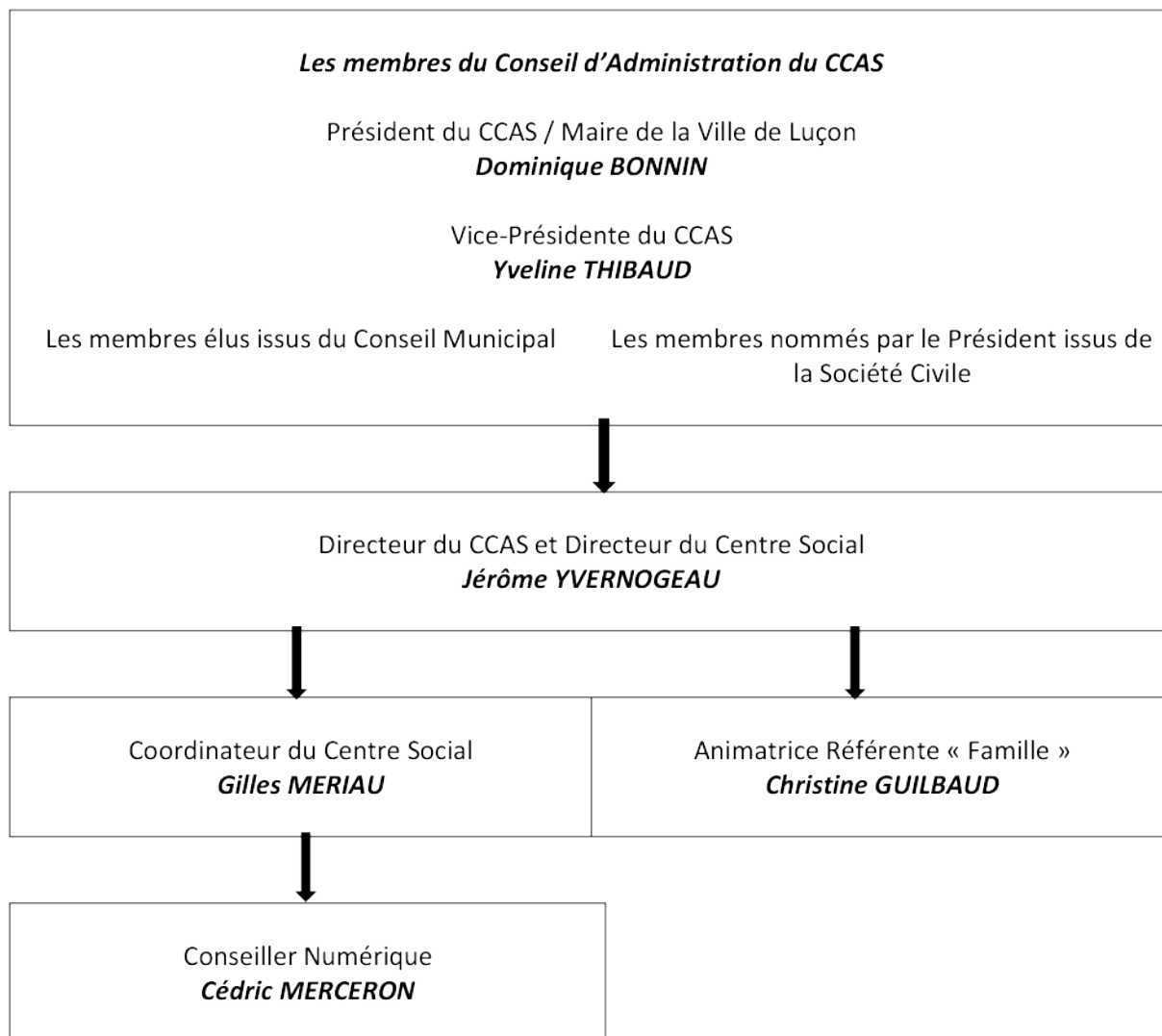


Le Conseil d'Administration du CCAS se réunit 6 à 7 fois sur une année civile. Les membres du Conseil d'administration délibèrent et sont identifiés comme les représentants légaux du Centre Social. De plus, un comité de bénévoles, regroupe à la fois des bénévoles référents d'ateliers et des adhérents qui souhaitent être associés au fonctionnement du centre. Dans le cadre du nouveau projet social, la volonté est de permettre à cette instance d'être en relation avec les élus du conseil d'administration mais aussi avec les besoins exprimés des adhérents et des habitants. Une seule et même instance a été souhaitée pour favoriser les échanges entre l'ensemble des bénévoles et l'équipe professionnelle.





C - Organigramme de la structure



Au cours de l'année 2022, Gilles MERIAU, coordinateur du Centre Social « La Bulle d'r » fera prévaloir ses droits à la retraite. Un recrutement sera donc organisé en vue de positionner un ou une directrice en possession des qualifications exigées pour la direction du Centre Social. Ce ou cette professionnelle agira sous la responsabilité du directeur du CCAS. L'ensemble des agents du Centre Social seront sous la responsabilité de ce ou cette nouvelle directrice de la Bulle d'R.

D - Indicateurs de rayonnement

Les associations et organismes utilisateurs de nos locaux sont notamment La Mission Locale Sud Vendée, l'association « Secours Catholique », la Maison Départementale des Solidarités et des Familles, le CCAS de Luçon, ...

En 2021, les adhésions au Centre Social sont au nombre de 168, dont 32 en individuelle, et 24 en déclinaison famille.

Le Centre Social s'adresse à différents publics :



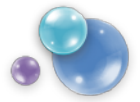


- Les habitants de Luçon
- Les adhérents
- Les associations
- Les bénévoles
- Les salariés

E - Les partenariats

« Les Restos du Cœur »	L'Épicerie Sociale	Les Amis de la Solidarité et de l'Insertion	CEIDRE	Le Secours Catholique	Association Lions CLUB	Association « SOLULO »
Le REAAP Sud Vendée Littoral	Le Collège BEAUSSIRE Luçon	Les Ecoles Élémentaires du Centre et Jean Moulin Luçon	Le Centre Nautique De Luçon	Le CLSPD Service Prévention Jeunesse Luçon	Association le CAMPUS	Ecole des Parents et des Educateurs
Le SAVS	Association HANDI ESPOIR	ESAT	CENTRE SOCIAL « La Bulle d'R »	Espace rencontres Résidences P. NAU / BIRON	Théâtre Municipal Le MILLANDY	Le Cinéma « Le TRISKEL »
Médiathèque Sud Vendée Littoral	Réseau Déchèterie Sud Vendée Littoral	Ateliers MECA Fontenay Sud Vendée	Mission Locale Sud Vendée	Pôle Emploi	MDSF	Forum des Services Ville de Luçon
Croix Rouge	CCAS de Luçon	Fédération des Centres Sociaux de Vendée	Le CADA	CAF de Vendée	Le RAM Ville de Luçon	





2 MÉTHODOLOGIE DE RENOUVELLEMENT DU PROJET SOCIAL

Le renouvellement du projet social, tous les quatre ans, est une chance pour le centre social « La Bulle d'R ». Prendre le temps de poser un regard attentif à sa structure, à son territoire, à ses moyens est certes une contrainte mais aussi un gage de qualité pour l'avenir.

Ce renouvellement inscrit le centre social dans une temporalité limitée (le dépôt est à réaliser pour le 28 octobre 2021). Il demande de penser en différentes phases, et bien entendu, il impose de choisir une stratégie à quatre ans voire plus.

A - Le lancement de la démarche

Le projet social est non seulement une introspection et une analyse des besoins d'un territoire, il est aussi un moment fédérateur, permettant une dynamique de groupe.

Base du projet social, la participation de tous, et notamment des habitants, garantit une vision partagée des problématiques.

Présentation de la démarche : Conseil d'administration du CCAS le 1^{er} octobre 2020

Constitution du Comité de pilotage du 1er décembre 2020 : il s'assure de la démarche, analyse, et organise les collectes. Il s'assure de la bonne tenue du planning et participe à la réflexion autour des axes de projet.

B - Le bilan du projet 2018-2021

Le bilan du centre social est une approche quantitative des actions. Un bilan peut s'avérer positif mais incohérent dans la globalité des orientations d'un centre social. A cette étape, il faut ajouter une évaluation du projet antérieur et essayer d'apprécier la valeur du projet, des actions, par rapport aux objectifs précédemment fixés.

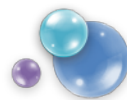
Un regard sur les quatre dernières années, tant sur le plan d'actions que sur les fonctions transversales, permet de mieux se positionner dans les évolutions futures des axes et orientations.

C - Le diagnostic interne et externe

LE DIAGNOSTIC INTERNE

Correspondant à un état des lieux, ce diagnostic permet de connaître la zone de vie sociale, la zone de compétence, la zone d'attractivité mais aussi les moyens du centre social. C'est une photographie du centre social et du territoire.





LE DIAGNOSTIC EXTERNE

Cette phase correspond au diagnostic du territoire dans son analyse sociodémographique, mais aussi géographique. Cette étape permet de collecter le maximum d'informations sur les différents aspects du territoire et permettra par la suite non seulement d'établir une description réaliste du territoire mais aussi de constater les besoins théoriques ou de terrain, révélés soit par les chiffres, soit par l'évolution de l'urbanisme ou le changement de la typologie des habitants, etc.

Ce diagnostic s'est appuyé sur les **travaux de l'analyse des besoins sociaux** démarrés également sur l'automne 2020. Cette recherche est aussi une opportunité pour contacter des structures ou des personnes qui ne sont pas encore en relation partenariale avec le centre social.

Les données froides sont à consolider et à analyser.

Le recueil de la parole des habitants est à structurer.

Enfin, une rencontre avec les partenaires locaux permettra de croiser les regards et de repérer les convergences de points de vue.

Mardi 6 avril 2021 14h00 – 17h00 mode visioconférence : diagnostic partagé séance 1.

Mardi 11 mai 2021 14h00 – 17h00 mode visioconférence : diagnostic partagé séance 2.

D - L'élaboration du projet

L'exercice le plus difficile se situe au moment précis où il faut faire des choix, prioriser, et rendre le tout harmonieux et cohérent. L'ensemble des missions du centre social doit apparaître en lien avec les missions déléguées par les institutions (missions d'intérêt général, animation globale et axes complémentaires).

Ainsi, la construction de l'arbre des objectifs précise l'articulation entre objectifs généraux, opérationnels et plan d'actions.

Jeudi 20 mai 2021 : Les valeurs au cœur du projet – Bénévoles, élus et salariés.

Jeudi 3 juin 2021 : La construction de l'arbre des objectifs.

E - Aller et retour du pré-projet

Cette étape a permis la discussion avec les deux partenaires principaux du centre social : la ville et la CAF : comité stratégique du vendredi 25 juin 2021.

F - L'écriture

Phase finale du processus d'élaboration du projet social, l'écriture doit être simple, compréhensible et concise. Des fiches actions doivent être complètement rédigées et le projet doit exprimer la volonté





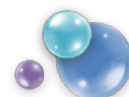
des administrateurs et des habitants du territoire. La cohérence du projet est essentielle et l'adéquation de ces actions à ces objectifs doit être clairement définie.

G - Le dépôt

Le projet social a été présenté aux membres du comité de pilotage le lundi 11 octobre 2021. Ensuite les membres du conseil d'administration du CCAS ont validé le document le mercredi 20 octobre 2021.

Enfin, le dépôt du projet social a été réalisé au 03 Novembre 2021 auprès de la Caisse d'Allocations Familiales de Vendée.





3 BILAN DU PROJET SOCIAL 2018-2021

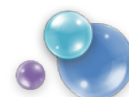
A - Synthèse du projet social

AXE 1 : ENCOURAGER LA CITOYENNETÉ

X	Prévu et non réalisé
X	Prévu et réalisé

AXE 1 : ENCOURAGER LA CITOYENNETE					
ACTIONS	RYTHME	2018	2019	2020	2021
Ouverture					
Espace de discussion					
« Café Causons »	1 fois/mois	X	X	X	X
Tisser des liens					
Animer des espaces publics					
Accompagner des groupes d'habitants : Décentrer des lieux d'animation Repérer des leaders Accompagner des groupes d'habitants sur les quartiers Biron, Jardin DUMAINE, piscine, ...	A raison d'un quartier par an		X	X	X
Créer des espaces de rencontres					
Jardins (dans la rue). Embellir un quartier et associer des habitants.	A raison d'un quartier par an		X	X	X
Jardin Zen et Aromatiques	Rencontres hebdomadaires	X	X	X	X
La maison DUMAINE comme lieu d'action	Salle à disposition permanente	X	X	X	X
Environnement					
REPAIR Kfé	1 fois/mois	X	X	X	X
Accompagner les évènements					
Fêtes des voisins, festival du jeu, journée des associations	Annuel	X	X	X	X
AXE 1 : ENCOURAGER LA CITOYENNETE					
ACTIONS	RYTHME	2018	2019	2020	2021
S'équiper d'un véhicule mobile repéré					
Caravane ou mini camion	A définir			X	X
Intégration					
Accompagnement collectif et individualisé par des bénévoles dans les ateliers Français Langue Etrangère (FLE) auprès des publics suivis par le CADA + remise à niveau en fonction des demandes des habitants	4 séances hebdomadaires	X	X	X	X

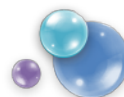




X	Prévu et non réalisé
X	Prévu et réalisé

AXE 2 : DEVELOPPER LES SOLIDARITES					
ACTIONS	RYTHME	2018	2019	2020	2021
Lutter contre l'isolement					
Mobilité					
Mettre en lien les adhérents et organiser du covoiturage.	A définir		X	X	X
Participer à la réflexion "plate- forme mobilité locale"	A définir			X	X
Numérique					
Répondre à des besoins ponctuels des adhérents pour créer un atelier numérique thématique.	Hebdomadaire, le mercredi matin		X	X	X
Favoriser l'appropriation du numérique par l'utilisation des tablettes	Utiliser le numérique dans les ateliers.	X	X	X	X
Fonction Accueil					
Communication					
Faire connaître le centre social "la Bulle d'R".	Page Facebook	X	X	X	X
	Paquette	X	X	X	X
	SMS		X	X	X
	Site internet	X	X	X	X
	Jeu -rallye		X	X	X
	Presse/TLSV/Appli Ville	X	X	X	X
Accompagner les familles					
Soutien à la fonction parentale					
Poursuivre l'accompagnement à la scolarité	3 séances hebdo	X	X	X	X
Créer des bulles d'air					
Sorties à la journée -séjours- ateliers créa et jeux / ateliers parents-enfants	Ateliers Parents/enfants, sorties et séjours sur des temps vacances scolaires ; ateliers créa/jeux les lundis après- midi hors des temps de vacances.	X	X	X	X





AXE 2 : DEVELOPPER LES SOLIDARITES					
ACTIONS	RYTHME	2018	2019	2020	2021
Créer un réseau local					
Groupe Facebook- réseau local d'habitants et de parents	A définir			X	X
Réseau local partenarial	A définir				X
Commission Parents	A définir				X
Une fonction accueil ciblée					
Un accueil personnalisé et individualisé au Forum des services pour répondre aux besoins spécifiques des familles		X	X	X	X
Chèques multi-service élargis aux besoins des familles	Permanences les mardis matin	X	X	X	X
Créer des échanges					
Favoriser les échanges et partages de compétences des adhérents au travers des ateliers : du soleil dans l'assiette - œnologie-bricolage	Fréquence des ateliers 1 à 2 fois/mois	X	X	X	X

B - Évaluation des 2 axes du projet

AXE 1 : ENCOURAGER LA CITOYENNETÉ

◉ Tisser des liens en animant l'espace public

La volonté de créer des espaces d'expression citoyenne sur des lieux de vie comme les quartiers s'est limitée à la connaissance de certains dispositifs du Centre Social comme le kfé REPAIR (sur le quartier du Puy Mairand) et la création d'un espace de rencontre pour les résidents des quartiers Nau et Biron.

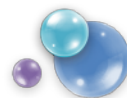
Toutefois, la reprise de la coordination de la fête des voisins appelée bien vivre dans mon quartier a permis en 2018 et 2019 de tisser de nouveaux liens dans un ensemble de quartiers de type résidentiels (18 référents de quartiers ont été ainsi identifiés pour l'organisation de temps festifs et conviviaux de proximité dans lesquels le Centre Social est intervenu pour valoriser les actions et les ateliers.

La pandémie dès 2020 n'a pas permis de développer ces liens et de permettre la prise en compte de projets collectifs de quartier. Le Centre Social garde ce dispositif pour relancer son réseau auprès des habitants et pour s'appuyer sur ces bénévoles pour instaurer une dynamique auprès des quartiers visités.

◉ Tisser des liens en créant des espaces de rencontres

Le recentrage des activités de la Bulle d'R à la maison DUMAINE, a permis à de nombreux publics soit adhérents au Centre Social, ou associatifs, de se rencontrer dans un lieu facile d'accès pour ceux qui connaissent des problématiques de mobilité, pour échanger dans les différents ateliers et espaces mis à disposition. La configuration de ces espaces comprenant des patios extérieurs aurait dû permettre tout un travail constant d'appropriation par les usagers, ce qui s'est avéré plus ponctuel et éphémère selon le degré d'investissement de nos bénévoles. Peu de retours concernant une volonté des habitants d'être accompagnés sur des projets d'embellissements de type jardins dans la rue, qui





devront être reconsidérés sur le prochain Projet Social dans le cadre du dispositif bien vivre dans mon quartier.

◉ Tisser des liens par la sensibilisation à la cause environnementale

La continuité de l'activité du Kfé REPAIR a montré auprès des habitants la nécessité de changer notre regard sur le gaspillage et le coût engendré par nos déchets de tous ordres. Les contacts tissés auprès de Sud Vendée Littoral (communauté de communes) sur la gestion des déchetteries du territoire, ont placé fin 2019, la Bulle d'R comme partenaire privilégié, pour participer à ce nouvel élan collectif, avec mise en place de permanences sur site pour aller à la rencontre des usagers, les accompagner à mieux considérer leurs objets du quotidien (aide à la réparation – sensibilisation aux dons solidaires) ...

Ce partenariat partagé avec d'autres partenaires sur le territoire Sud Vendée Littoral, va amener progressivement les acteurs à se rencontrer, échanger sur leurs pratiques et essaïmer pour gagner de nouveaux bénévoles et notamment les plus jeunes à cette cause environnementale.

◉ Tisser des liens en accompagnant des évènements

Comme précisé plus haut la Bulle d'R s'est impliquée dans bon nombre d'évènementiels locaux type : (journée associative – fête du jeu – salon du livre jeunesse – fête des voisins) pour faciliter sa lisibilité vis-à-vis des publics du territoire. En cultivant sa spécificité par des actions proposées par ces bénévoles et adhérents, elle a facilité les relations entre habitants et ainsi développé son réseau avec les partenaires gestionnaires de ces évènementiels comme les services municipaux – médiathèque – Sud Vendée Littoral. Son implantation est reconnue et permet des relations plus directes auprès des habitants pour faire connaître les missions du Centre Social.

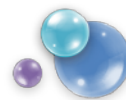
Il conviendra d'étendre les interactions du Centre Social par le soutien de véhicule (caravane ou triporteur) envisagé lors du projet social précédent pour continuer à investir les quartiers au plus près des problématiques et des besoins exprimés.

◉ Tisser des liens en favorisant l'intégration des publics allophones

L'existence d'un CADA sur notre territoire a mis en valeur l'engagement de nos bénévoles pour accompagner des demandeurs d'asile de plus en plus nombreux et qui demandent un suivi personnalisé pour améliorer dans un 1^{er} temps leurs connaissances de la langue mais aussi faciliter leur intégration au niveau local. Cette adhésion systématiquement proposée en lien avec les travailleurs sociaux permet de répondre à une réelle volonté d'intégration et participe à la paix sociale entre communautés. Des richesses se partagent entre citoyens d'horizons multiples, des intégrations voient le jour et perdurent via des accompagnements bienveillants sans cesse renouvelés.

4 séances hebdomadaires sont ainsi proposées pour répondre aux besoins croissants de ces demandeurs.





AXE 2 : DÉVELOPPER LES SOLIDARITÉS

◉ En luttant contre l'isolement

Le Centre Social s'est particulièrement investi dans la lutte de la fracture numérique en créant son atelier espace net dès 2018, pour proposer des accompagnements auprès d'adhérents de plus en plus nombreux pour approcher la vingtaine de bénéficiaires en 2020.

Plusieurs formats d'accompagnements ont été mis à l'épreuve pour répondre aux sollicitations : mise en place d'ateliers collectifs – outils pédagogiques mis à disposition.

Un accompagnement plus individualisé s'est progressivement installé à la quinzaine à l'aide de 2 puis 3 référents bénévoles pour répondre à des problématiques identifiées à chacune des interventions.

Une meilleure appropriation a été constatée par nos bénévoles ce qui a permis d'assurer le maintien d'une qualité dans l'accompagnement.

Le numérique reste encore absent dans la gestion des ateliers par nos bénévoles faute de temps nécessaire pour nos bénévoles. Cette problématique reste à prendre en compte pour faciliter le traitement et la communication des contenus de nos ateliers.

Le Centre Social a répondu pour cela à la création d'un poste de conseiller numérique disponible dès 2021, pour palier à ce manque en formant notamment les référents bénévoles d'ateliers à un usage plus systématique de ces outils numériques.

◉ En améliorant sa communication auprès des usagers

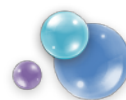
Le Centre Social a multiplié depuis 2016 ses outils de communication pour toucher au plus près les différents publics du territoire.

Présent sur la rédaction d'articles mensuels sur le petit luçonnais (organe de presse municipal) il rend compte de son actualité et permet une communication adaptée auprès des personnes les plus âgées.

A défaut d'avoir un site internet consultable, mais envisagé par le recours à la formation de notre futur conseiller numérique, nous avons continué à alimenter notre page Facebook pour toucher les publics les plus jeunes (soit plus de 200 abonnés à ce jour).

La communication reste toutefois un problème récurrent pour notre Bulle d'R et deviendra un enjeu primordial pour le prochain projet social notamment auprès de nos partenaires : création d'un site internet – d'un blog pour alimenter les échanges entre adhérents et habitants – mise en place d'une plateforme participative pour faciliter les rencontres et répondre aux besoins quotidiens d'échanges.





EN ACCOMPAGNANT LES FAMILLES PAR :

◉ Un soutien à la fonction parentale

Depuis sa création, le CLAS (accompagnement à la scolarité) continue à répondre à la demande des enfants scolarisés dans les 2 écoles élémentaires publiques de la ville, et le collège Beaussire. Présent dans les enceintes scolaires, le dispositif s'est amendé en cours de projet (plan Vigipirate) pour répondre à davantage de flexibilité en s'installant dans l'enceinte même du Centre Social.

Ces 2 dernières années ont été expérimentales pour tester ce nouveau dispositif et jauger l'engagement des parents dans le suivi d'accompagnement. Force est de reconnaître que les attentes n'ont pu être satisfaites et il conviendra de réétudier le retour à un fonctionnement plus classique avec un retour dans les enceintes scolaires facilitant ainsi une meilleure logistique et qualité d'engagement de l'ensemble des acteurs associés au projet.

Il est à noter que ces enfants ont bénéficié d'activités transversales (initiation en piscine – animations d'été) en complément d'un suivi scolaire pour répondre totalement aux objectifs du CLAS et faciliter leur intégration à des activités dont ils sont souvent exclus.

◉ La création de Bulle d'R

Les familles ont été accompagnées depuis la labellisation du Centre Social pour répondre aux souhaits de sorties notamment sur l'ensemble des vacances scolaires (été-toussaint-pâques)

Des programmations de sortie ont vu le jour selon les souhaits exprimés des familles et par l'intermédiaire de la commission de parents mise en place (sorties plages de proximité – sorties thématiques intergénérationnelles) dans un souci de mixité sociale (familles allophones et locales).

Des animations plus spécifiques comme la boum de Noël et Halloween ont été organisées par les familles adhérentes et ouvertes aux familles extérieures pour faciliter les échanges entre parents et enfants.

Elles ont également été privilégiées dans la mise en place de nouveaux ateliers sur les temps du samedi et du vendredi soir (atelier couture – atelier cuisine du monde) pour répondre aux besoins de disponibilité de ceux qui ont une activité extérieure.

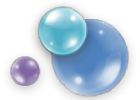
◉ La création d'un réseau local

La commission « parents » nouvellement créée en 2020 a répondu partiellement aux souhaits d'accompagnements de sorties à lancer un nouveau dispositif avec l'école des parents sur des échanges autour de sujets liés à la parentalité et des problématiques qui en résultent. Elle pourra revoir également les nouvelles modalités de chèques multiservice dispositif abandonné dès 2019 plus en adéquation avec les acteurs locaux (cinéma – secteur associatif)

Cette implication des familles dans les activités du Centre Social devra pouvoir s'appuyer sur des réseaux partenariaux pour continuer à évoluer et se développer comme celui du REAAP où chaque acteur se nourrit des expérimentations existantes à l'échelon de notre département, et s'inscrit dans des projets collectifs pour répondre aux besoins croissants.

Notre Centre Social souhaite également étudier la faisabilité de mise en place d'une plateforme participative où chaque demandeur peut rentrer en contact direct sans l'interférence systématique du Centre Social pour apporter ou bénéficier de services de manière réactive et toujours bienveillante.





◉ Un accueil ciblé

Le Centre Social devra mieux répondre aux différentes sollicitations des usagers souvent perdus dans un Forum des Services où les orientations des publics ne sont pas toujours efficaces, où les professionnels ne sont pas toujours présents sur des demandes de plus en plus spécifiques et complexes.

La volonté de recentrer les actions et la gestion administrative dans un même lieu sur notre prochain Projet Social, va grandement améliorer la lisibilité du Centre Social auprès des usagers et maintenir une qualité du suivi sur des publics en situation précaire, envoyés par nos partenaires institutionnels et associatifs.

Cette cohérence sera de fait effective et facilitera le parcours d'accompagnement des usagers vers l'intégration aux ateliers et participera ainsi à rompre l'isolement des personnes.

C - Retour et analyse partagée du projet social 2018-2021

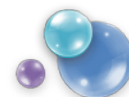
ANALYSE GLOBALE

- Évolution notable des adhésions en 2018
- Stagnation depuis 2019
- Constance de l'engagement bénévole d'action
- Une gouvernance partagée et transversale
- Population ancrée sur son territoire

◉ Le point sur les actions réalisées

- 30 actions inscrites au projet 2018-2021
- 10 actions reconduites /projet social 2016-2017





◉ **20 actions nouvelles pour :**

- **Agir au plus près des quartiers** (équipement d'aires de jeux -bacs partagés espace de rencontre Biron-Nau).
- **Utilisation du numérique au quotidien** (création d'un atelier dédié – tablettes à disposition – wifi à la demande à DUMAINE).
- **Assurer une meilleure lisibilité** (création page Facebook / présentation sur le site ville).
- **Présence au sein du tissu local** (fête du jeu / fête des écoles / salon du livre / journée associative).

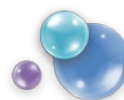
ANALYSE COMPLÉMENTAIRE

Une lisibilité à développer dans les quartiers, au plus près des habitants

- Nos actions réalisées pour découvrir de nouveaux publics et élargir nos champs d'actions ont été pour la plupart cantonnées aux dispositifs d'animations de centre-ville (jardin DUMAINE notamment).
- La coordination offerte au centre par le dispositif bien vivre dans mon quartier (ex fête des voisins) doit nous permettre d'engager des actions plus spécifiques sur les quartiers et non de manière ponctuelle, et donc d'accroître notre lisibilité sur le territoire. La présence de la Bulle d'R dans les instances d'un Conseil Local de Sécurité et de Prévention de la Délinquance, plus ouvert au social, nous permet d'ouvrir un champ plus solidaire et citoyen avec un réseau à construire de voisins bienveillants au contact direct des habitants et de leurs besoins.
- Prévoir dans des lieux dédiés plus adaptés, l'utilisation du numérique de manière permanente pour répondre aux effets de la dématérialisation croissante (installation de postes dédiés – formation liée à la médiation numérique).

Points forts et points faibles	
Points forts	Points faibles
Mixité sociale (familles – seniors – migrants) Mobilisation bénévole	Lisibilité du centre sur le territoire (lieux dédiés au centre et lien entre bénévoles –adhérents-professionnels).
Ancrage local réel Création d'ateliers avec engagement et intégration des migrants	Utilisation du numérique dans les ateliers et auprès des usagers.
Développement du partenariat local Actions de soutien à la parentalité formation VAE 2018-2019 – labellisation du poste référente familles	Mobilisation plus large sur les quartiers.





4 DIAGNOSTICS POUR LE PROJET SOCIAL

L'étude réalisée dans le cadre de l'ABS (analyse des besoins sociaux) sur 2020, permet à l'aide des bilans de l'ensemble des partenaires du territoire de dresser un panorama des plus précis sur 5 thématiques : dont le contexte sociodémographique – les conditions de vie des luçonnais- la population active et l'emploi.

Ces données représentatives touchent l'ensemble de la population locale : seniors – familles – publics jeunes et donnent de ce fait une photographie sans concession des forces et faiblesses de notre territoire. La volonté étant de s'engager dans l'objectif de réduire les inégalités sur la commune de Luçon.

Comparées ces données au bilan lié à l'environnement de notre centre social, nous permet d'analyser de manière objective l'état de notre territoire, mieux en cerner ses potentialités et ainsi pouvoir agir pour infléchir ses faiblesses et (ou) renforcer ses forces.

Nous allons pouvoir ainsi dans un premier temps procéder à la lecture de données globales puis les comparer au constat réalisé dans l'étude de notre centre social pour en dégager et renforcer des problématiques clairement identifiées.

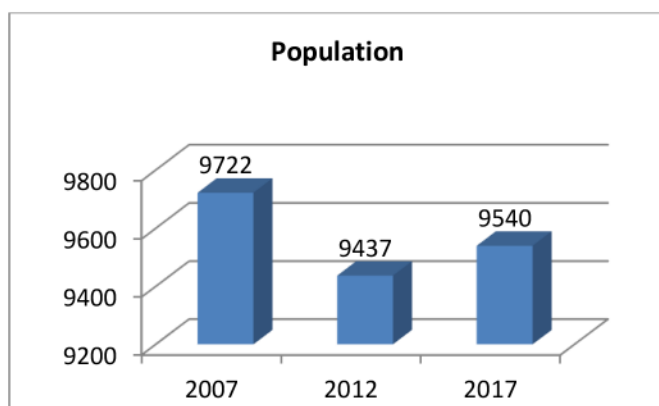
Ce travail d'analyse comparée va nous laisser entrevoir les véritables leviers pour agir et remédier collectivement aux faiblesses de notre territoire !

4.1 - DIAGNOSTICS EXTERNES

A - Analyse du territoire

A.1 - Contexte sociodémographique

● Évolution du nombre d'habitants de Luçon



La ville de Luçon bénéficie, d'après les chiffres du recensement de 2007 à 2017 d'une légère hausse de sa population





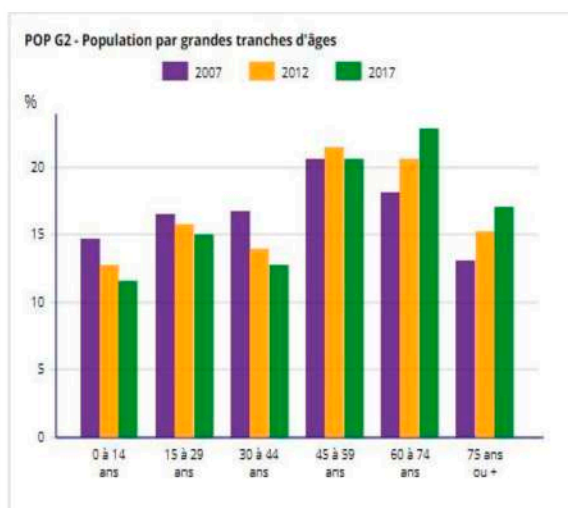
• Naissances et décès

	LUÇON		SVL	
	2007/2012	2012/2017	2007/2012	2012/2017
TAUX DE NATALITE	7,4 %	6,0%	11,3%	9,7%
TAUX DE MORTALITE	11,8%	13,7%	11,8%	11,5%

Source INSEE, RP 2012 au RP 2017 exploitations principales – Etat civil

Le taux de mortalité à Luçon est deux fois plus élevé que le taux de natalité en 2012/2017

• Évolution de la population par âge

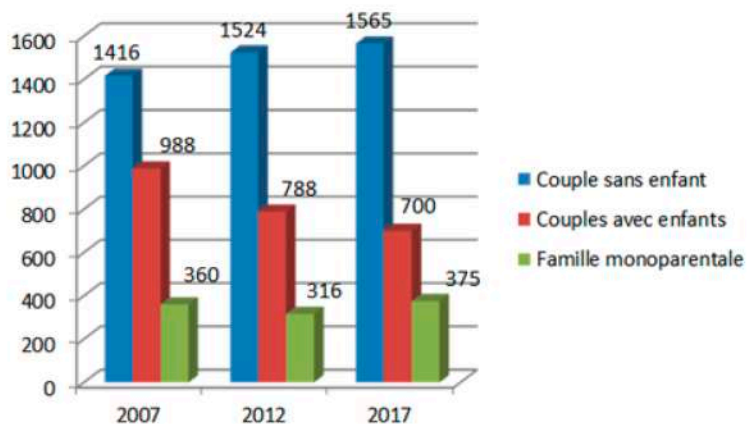


En 2017, une population dans un vieillissement constant avec 40% des plus de 60 ans (34% sur Sud Vendée Littoral)

La population des 0-14 ans compte 11,6% (16,6% en Sud Vendée Littoral)

Source INSEE, RP 2007, RP 2012 et RP2017, exploitations Principales, géographie au 01/01/2020

• Caractéristiques des familles luçonnaises



- Légère augmentation des couples sans enfants (0,2% entre 2012 et 2017)

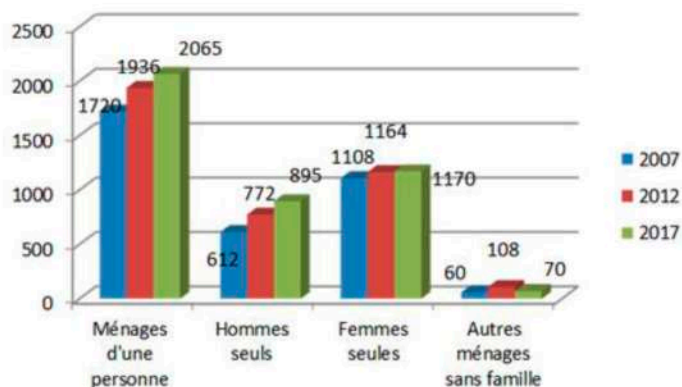
- Les couples avec enfants sont de moins en moins nombreux (- 2,2 % entre 2012 et 2017)

- Augmentation du nombre de familles monoparentales (1,1 % entre 2012 et 2017)





◉ **Composition des ménages**



Les ménages d'une personne en 2017 représentent 43,2% de l'ensemble des ménages (32,5% en Sud Vendée Littoral)

Sources : Insee, RP2007, RP2012 et RP2017, géographie au 1^{er} janvier 2020

◉ **Familles selon le nombre d'enfants âgés de moins de 25 ans**

	2007	%	2012	%	2017	%
Ensemble	2764	100,00	2632	100,00	2640	100,00
Aucun enfant	1596	57,7	1640	62,3	1695	64,2
1 enfant	472	17,1	465	17,3	415	15,7
2 enfants	500	18,1	360	13,7	385	14,6
3 enfants	160	5,8	132	5,0	90	3,4
4 enfants ou plus	36	1,3	44	1,7	55	2,1

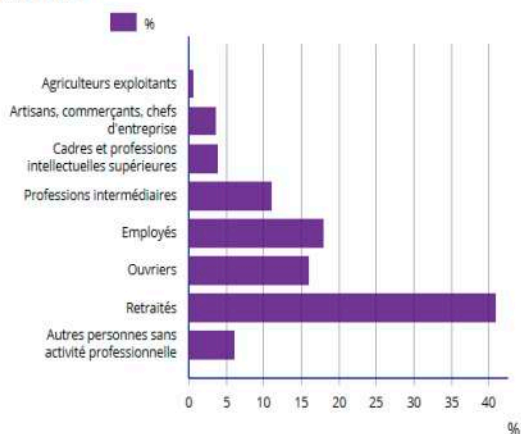
Sources : Insee, RP2007, RP2012 et RP2017 exploitations complémentaires, géographie au 1^{er} janvier 2020

La taille des ménages tend à se maintenir entre 2012 et 2017

◉ **Ménages selon la catégorie socioprofessionnelle de la personne de référence en 2017**

2017

FAM G5 - Ménages selon la catégorie socioprofessionnelle de la personne de référence en 2017



La catégorie socioprofessionnelle des ménages retraités est de 40,9% (40,5% en Sud Vendée Littoral)





Synthèse sociodémographique

- Une croissance démographique consolidée avec 9540 habitants
- Une population vieillissante en hausse (40%) + 60 ans
- Les petits ménages en progression : couples sans enfants (32.8% des familles)

A.2 - Conditions de vie des luçonnais

- 5624 logements dont 4796 résidences principales soit près de 85% du parc logement (INSEE 2018)
- 626 logements locatifs sociaux au 01/01/2021, soit 11,1% du parc logement (RPLS 202)
- 1293 logements locatifs privés, soit 23% du parc de logement (CGET 2015)
- 17,8% des allocataires CAF bénéficiaires d'une aide au logement consacrent 40% ou plus de leur budget pour se loger après perception des aides aux logements (sources CAF 2018) / **12,6% en 2016**
- Population active compte 5377 personnes en 2017 (recensement 2009 : 5863)
- 485 demandeurs d'emploi en 2020 en moyenne par mois
- 30,6% des luçonnais de 15 ans et plus, non scolarisés, sont titulaires d'un CAP ou d'un BEP, 27,7% sans diplôme et certificat d'études primaires
- Revenu médian mensuel par unité de consommation en 2017 est de 1642€/mois, seuil de pauvreté 985€/mois

◦ Parc de logements

Résidence principale selon le statut d'occupation

	2007	2012	2017	2018
Propriétaires	2 646	2 692	2 755	2 768
Locataires	1 726	1 852	1 852	1 865
Dont d'un logement HLM loué vide	534	544	552	556

A l'échelle d'une ville vendéenne, un nombre important de locataires, 57,7% des résidences principales sont occupées par des propriétaires occupants, 38,8% par des locataires dans le parc privé, 11,6% occupées par des locataires dans le parc public (33.2% par des locataires).

	2007	2012	2017	2018
Logements vacants	399	583	561	611
Hébergé gratuitement	165	128	162	163





Au 1er janvier 2018, 611 logements étaient vacants (10,8% du parc communal, 5,7% du parc de la CCSVL– Vendée 5,2%) dont 116 depuis plus de 3 ans (21%). Cette vacance de longue durée augmente (105 en 2015)

◦ **Caractéristiques des quartiers HLM a forte densité de population précaire**

% de familles monoparentales

RESIDENCE DUMAINE	38,3%
RESIDENCE PIERRE NAU	25,6%
RESIDENCE ANDRE BIRON	17,2%

Pour comparaison % de familles monoparentales sur l'ensemble du patrimoine VH de Luçon : 26,4%

38,3% des familles monoparentales résident à DUMAINE

% des sans emploi au 1/1/2020 (enquête OPS 2020)

RESIDENCE DUMAINE	62,1%
RESIDENCE PIERRE NAU	74,6%
RESIDENCE ANDRE BIRON	73,1%

Source Vendée Habitat, année 2019

Pour comparaison % de sans emploi sur l'ensemble du patrimoine Vendée habitat de Luçon : 69%

La part des sans-emploi est plus élevée sur les quartiers Nau et Biron

Répartition des ménages par âge du titulaire du bail au 1/1/2020 (enquête OPS 2020)

	- de 30 ans	30 à 59 ans	60 ans et +
RESIDENCE DUMAINE	10,3%	56,1%	33,6%
RESIDENCE PIERRE NAU	5,3%	36,1%	58,6%
RESIDENCE ANDRE BIRON	1,0%	45,5%	53,5%

Source Vendée Habitat, année 2019

Pour comparaison % de familles monoparentales sur l'ensemble du patrimoine VH de Luçon : 26,4%
38,3% des familles monoparentales résident à DUMAINE

Le nombre de retraités augmente sur la cité Biron en 2019, 53,5% en 2019 (48% en 2013) ainsi qu'à Nau avec 58, % de 60 ans et plus contre 43% en 2013. Les moins de 30 ans augmentent à DUMAINE 10,3% en 2019 (7% en 2013)

◦ **Quelques précisions et remarques de Vendée Habitat**

« Aucune réunion de locataires n'est mise en place pour échanger sur les problèmes rencontrés. Sauf ponctuellement sur un problème bien identifié ». Un journal trimestriel est distribué à l'ensemble des locataires VH. Il reprend l'actualité de VH, des infos utiles...

Depuis plus d'une année, nous constatons effectivement une augmentation des actes d'incivilités notamment sur le site de la résidence Pierre Nau. Ceci est essentiellement lié à une famille qui attire des adolescents et jeunes adultes des résidences et d'autres secteurs. Des actions sont en cours. **Nous n'avons pas reçu de demande pour créer un lieu de rencontres et d'échanges au sein du quartier »**





• Ménages allocataires CAF

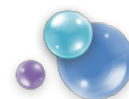
	2012		2019	
Allocataires prestations logement	1185		1170	
Allocataires revenu garanti	539	45,4	1178 (dont prime activité)	97%
Allocataires bénéficiaires minimas sociaux	445	37,5	560	46%
Allocataires aide logement parc privé	625	52,7	618	51%
Allocataires aide logement parc social	379	32	379	31%
Allocataires aide logement accession	60	5	47	4%
Allocataires aide logement taux effort plus de 39%	88	7,4	89	7%
Allocataires dont prestation = 100% des ressources	266	22,4	352	29%

Source CAF de la Vendée – Année 2012

• Les minimas sociaux

	Luçon 2012	Luçon 2017	2019
Population recensement	9636	9540	9576
Total allocataires	1725 (18%)	2034 (21.3%)	2099
<i>Dont allocataires isolés sans enfants</i>	<i>Non renseigné</i>	<i>1 150 (57%)</i>	<i>1543</i>
Personnes couvertes par la CAF	3816	4016	4101
Taux Personnes couvertes par la CAF	40%	42%	43%
Allocataires avec AAH	236 (6,18%)	318 (16%)	314 (15%)
Allocataires avec RSA	303 (18%)	240 (12%)	260 (12%)
Allocataires bas revenus (1 096€ pour 2019)	663 (38%)	664 (38%)	696 (39%)





Synthèse conditions de vie des Luçonnais

- Logements vacants toujours en hausse
- Des quartiers HLM à forte densité de population précaire
- Des bénéficiaires de minimas sociaux toujours plus élevés

A.3 - Population active et l'emploi

En 2017, la **population active** comptabilise 5377 luçonnais (5634 en 2011), soit 57,1% de la population des 15-64 ans contre 67,9% en Vendée. Parmi les actifs, 57,1% ont un emploi (67,9% en Vendée), 13,1% sont au chômage (8,4% en Vendée). Le **taux d'activité** sur Luçon est de 70% (contre 74% sur Sud Vendée Littoral et 76% en Vendée). La **population active** est de 3 735 habitants en 2017. Les deux catégories socioprofessionnelles les plus représentées sont les employés et ouvriers (même si légère baisse en 2017). La ville perd des professions intellectuelles supérieures, gagne des artisans, commerçants, chefs d'entreprises en 2017.

Le **taux de chômage** en septembre 2020 est de 7,1% (territoire Fontenay-le-Comte Sud Vendée, et communauté de communes Sud Vendée Littoral) celui de la Vendée a un taux plus faible (6,2%). La classe d'âge des demandeurs d'emploi la plus représentée est les 25-49 ans.

30,6% des Luçonnais **de 15 ans et plus, non scolarisés**, sont titulaires d'un CAP ou d'un BEP (+4,4% par rapport à 2007), 27,7% sont sans diplôme ou certificat d'études primaires. On observe une légère progression des titulaires du baccalauréat (+2%), des diplômés de l'enseignement supérieur (+3,4%).

◦ Pôle emploi

Pôle emploi facilite le retour à l'emploi des demandeurs et offre aux entreprises des réponses adaptées à leurs besoins de recrutement avec des dispositifs d'accompagnement individualisé.

Les prestations se déclinent en modalités d'intervention.

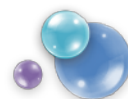
L'accompagnement renforcé : à destination des personnes les plus éloignées de l'emploi, qui ont impérativement besoin d'entretiens physiques réguliers avec leur conseiller. **L'accompagnement guidé** : pour les demandeurs d'emploi qui ont besoin d'un appui régulier dans leur recherche, par des échanges physiques, téléphoniques ou par e-mail.

Le suivi et appui à la recherche d'emploi : cette modalité s'adresse aux demandeurs les plus autonomes et proches du marché du travail. Dans cette situation, les contacts sont essentiellement dématérialisés.

Le suivi et appui à la recherche d'emploi : cette modalité s'adresse aux demandeurs les plus autonomes et proches du marché du travail. Dans cette situation, les contacts sont essentiellement dématérialisés.

L'accompagnement global : en partenariat avec les Conseils départementaux, pôle emploi met en place des binômes réunissant des conseillers Pôle emploi et des correspondants sociaux au sein des départements. Ces derniers mobilisent, au sein des services du Département ou de structures partenaires, les professionnels de l'action sociale qui assurent un accompagnement global coordonné avec le conseiller Pôle emploi.





◉ **Mission locale**

La Mission locale a accueilli 82 jeunes 16-25 ans en 2019 (106 en 2012) et accompagné 207 jeunes (279 en 2012). La part des jeunes moins qualifiés et de moins de 18 ans est plus importante en 2019. 63% des jeunes accompagnés ont trouvé un emploi, principalement INTERIM et CDD.

Sur la ville de Luçon, de plus en plus de jeunes rencontrés sont « écorchés », ruptures conjugales, familles mono parentales, des beaux-parents et de nouvelles fratries, des noyaux familiaux bouleversés avec malheureusement des violences diverses...Des parents « démissionnaires » manque de soutien, des parents perdus face aux démarches administratives, la fracture numérique. Des jeunes perdus, livrés à eux-mêmes : le résultat de carences éducatives induites, comment redonner de l'envie et de la motivation à ces jeunes ? Des jeunes qui expriment leurs souffrances différemment : des formes d'addiction pour se cacher, des comportements irrespectueux, de l'isolement ou encore de l'exigence pour être pris en charge ... Des exemples de jeunes majeurs souhaitant se détacher de leur environnement familial pour échapper à la violence. Ils n'ont pas d'autres choix que d'y rester pour avoir un toit. On peut s'interroger sur l'isolement des jeunes en ville :

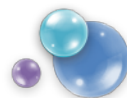
Qu'est-ce que tu aimes faire ? : « rien ». Ils sont très peu impliqués dans le milieu associatif luçonnais riche et diversifié. En effet, là encore, cette découverte de son environnement n'a pas été impulsée par la famille.

La mobilité reste une problématique pour l'accès à l'emploi. Au-delà de l'action Fonds d'aide au Permis, l'offre « mobilité accès au permis » est rare et n'est pas mobilisable sur toute l'année. L'accès au code n'est pas non plus simple pour les jeunes. Les apprentissages sont perçus comme fastidieux voire décourageants pour des jeunes ayant connu l'échec et/ou la rupture avec le système scolaire notamment pour ceux rencontrant des difficultés d'acquisition sur les savoirs de base. Des réflexions sont à mener pour accompagner l'obtention à l'examen du code. Les déplacements en 2 roues ne sont pas très développés. Sur Luçon, 2 scooters sont mobilisables auprès de l'association intermédiaire Actif Emploi via les Ateliers Méca Sud Vendée. Les disponibilités sont quasi- inexistantes. Pourtant, des emplois sur Luçon peuvent s'envisager en 2 roues et notamment à vélo. Accéder modestement à un vélo est une démarche très ponctuelle faite auprès des associations caritatives. Elle pourrait être développée en rendant acteurs les publics jeunes (participation financière pour l'achat d'un vélo et participation dans la remise en état et l'entretien).

Au-delà des **aides sociales** apportées par les associations caritatives, le Fonds d'Aide aux Jeunes (aides ponctuelles financières par le Conseil Départemental) a été sollicité à hauteur de 1 420 € (15 demandes) pour la mobilité et l'aide alimentaire.

Se loger à Luçon s'avère une démarche compliquée pour les populations jeunes. Il y a beaucoup de conditions à remplir (la nature du contrat, le CDI et sa période d'essai, la caution même si des garanties existent...). Le choix des propriétaires devant les demandes multiples n'est pas en priorité celui des jeunes. L'offre de logement manquante, vient précariser la jeunesse et sa prise d'autonomie. L'âge s'avère un critère sélectif (sauf pour les demandes étudiantes). La Mission locale note également une surenchère des propriétaires. L'offre de logement social existe mais n'est pas réservée à la jeunesse. Il s'entend, qu'elle est plus réservée aux familles. Le logement temporaire pour des jeunes pourrait être une alternative intéressante à l'accès au logement ou à la propriété. Les démarches administratives s'avèrent également faire barrière à l'accès au logement (ouvertures de compteurs d'eau, d'électricité, assurance, ...). Les jeunes méconnaissent également les démarches à envisager pour la prise d'un logement.





Pour accéder à un emploi durable, le permis est une condition pour aller en périphérie de la ville, entreprises industrielles par exemple qui reste créatrices d'emplois durables ou plus rémunérateurs. Pour les jeunes mineurs, l'accès à l'emploi reste à la marge sur des « jobs saisonniers » et là également en périphérie de la ville. Les accès au service civique (volontariat) pourraient être une alternative à cette tranche d'âge, mais bien souvent les structures employeurs privilégient les jeunes majeurs. L'accompagnement vers l'apprentissage est une réponse qui a été renforcée par la Mission Locale et qu'il convient de poursuivre. Les entreprises luçonnaises restent relativement ouvertes à l'accueil de jeunes en immersions professionnelles. C'est aussi le résultat d'un travail de proximité qui a trouvé son ancrage avec le déploiement du dispositif « Garantie Jeunes ».

◉ **Actif emploi**

Les caractéristiques du public sont très diversifiées, les plus représentés sont les personnes ayant + de 55 ans (16), les personnes inscrites à pôle emploi depuis plus de 3 ans (14), puis les personnes seules sans enfant (13). Les autres caractéristiques sont : les familles monoparentales, les personnes vivant en couple, les moins de 30 ans, les bénéficiaires du RSA, inscrit à pôle emploi depuis 1 à 2 ans et les personnes non inscrites à pôle emploi (les critères sont cumulatifs).

Actif emploi propose diverses activités, la mise à disposition de personnel avec accompagnement socioprofessionnel individualisé, des ateliers pédagogiques : atelier cuisine, couture, informatique, simulation entretien d'embauche et une antenne relais d'atelier Méca pour de la location de scooter et du conseil mobilité.

◉ **Ceidre**

C'est une structure qui propose de l'accompagnement socioprofessionnel (recherche d'emploi, projet professionnel, aide à la mobilité, démarches administratives), de l'accompagnement social (confiance en soi, valorisation de soi, lien social) et accompagnement vers le logement (accès - recherche - maintien). Au cours de l'année 2019, 59 bénéficiaires majoritairement au RSA ont été accueillis, la moitié est sans moyen de locomotion.

Synthèse la population active et l'emploi

- **Une population active qui diminue**
- **Des jeunes qui se paupérisent (manque de mobilité –manque de logement –contrats précaires)**

B - Diagnostic partagé avec les acteurs

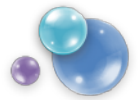
2 temps de rencontres ont été privilégiés avec les partenaires locaux pour croiser les regards et repérer les convergences de points de vue et ce sur 2 thématiques retenues :

- L'accueil et les partenariats
- L'accès au numérique

Ces rencontres ont pu être organisées sous un format de visio-conférences les mardis 6 et 11 mai 2021 à l'aide de la logistique apportée par la fédération des centres sociaux de Vendée.

14 partenaires institutionnels et associatifs ont participé et échangé autour de ces 2 problématiques :





◉ Thème 1 : L'accueil et les partenariats - Journée du 6 avril et du 11 mai

Synthèse sur la thématique accueil et partenariats

La thématique accueil et partenariats repose sur 2 problématiques repérées : la richesse partenariale cloisonnée et le bénévolat un acteur central de l'écoute.

✓ ***Richesse partenariale cloisonnée***

Nature des échanges

Communiquer sur qui fait quoi ? Prévoir des rencontres annuelles entre les acteurs associatifs et professionnels plus adaptées que de figer des contenus très vite obsolètes pour renseigner les structures et usagers

✓ ***Le bénévolat un acteur central de l'écoute***

Nature des échanges

Besoin de réactiver des temps de rencontres informelles entre professionnelles et bénévoles pour répondre aux situations complexes. Privilégier les passages de relais vers les professionnels tout en gardant les liens avec les usagers.

Les bénévoles d'associations évoquent les difficultés (sentiment d'usure devant les situations de plus en plus complexes).

Besoin de mieux connaître les fonctionnements des structures

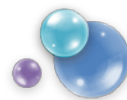
Il est rappelé que beaucoup fonctionne avec des chartes - des contrats pour délimiter les cadres d'intervention (secours catholique – restos du cœur – SOLULO). Un travail en binôme est souvent activé pour faciliter les échanges, ne pas se sentir isolé et fragilisé.

Un annuaire trop précis et figé ne peut répondre aux attentes spécifiques, besoin de réactiver des temps de partage entre acteurs.

Synthèse des débats

- Encourager des rencontres informelles entre professionnels et bénévoles pour échanger sur les pratiques.
- Inciter les bénévoles à établir des relais sur des situations spécifiques.
- Utiliser les organisations en binôme pour partager les regards, encourager les formations : fixer un cadre pour délimiter le champ d'intervention des bénévoles (charte – contrat d'engagement).





◉ Thème 2 : L'accès au numérique - Journée du 6 avril et du 11 mai

Synthèse sur la thématique l'accès au numérique

La thématique sur le numérique aborde 4 besoins repérés : l'offre de services éparpillée – l'autonomie des personnes sur l'outil – l'accès à l'outil – la vigilance sur l'aspect juridique.

✓ ***Offre de services éparpillée***

Nature des échanges

Besoin de flécher et actualiser en prenant en compte l'existant en prévoyant une réactualisation annuelle par le biais de rencontre avec les partenaires.

Faire vivre le réseau et rendre compte des réalités de chacun des acteurs. Penser des actions communes.

✓ ***L'autonomie des personnes sur l'outil***

Nature des échanges

Il est rappelé l'importance de l'aller vers pour repérer et accrocher les publics les plus précarisés.

Penser des actions individuelles qui répondent mieux aux problématiques des usagers.

Prévoir la formation des bénévoles accompagnants qui assure un véritable maillage de proximité, en élargissant leur champ de compétences (utilisation des réseaux sociaux, en autres).

Savoir repérer et orienter pour les problématiques d'illettrisme.

✓ ***L'accès à l'outil***

Nature des échanges

Penser un lieu en accès libre (souple et adaptable aux différents publics).

Aller voir ce qui se passe hors de notre territoire (IREPS- Association Face Vendée) pour expérimenter.

Accompagner des demandes auprès des chantiers d'insertion des restos (réparation d'ordis – et achats à coûts modiques).

✓ ***La vigilance sur l'aspect juridique***

Nature des échanges

Utiliser la dimension réseau pour répondre aux situations spécifiques, rappel du dispositif aidant-connect pour faciliter les accompagnements.

Synthèse des débats

- **Nécessité de flécher et actualiser l'offre numérique sur le territoire**





- Faciliter les formations et l'accompagnement des bénévoles par la connaissance en réseau
- Encourager l'aller vers pour toucher les situations des publics précarisés, privilégier les accompagnements individualisés
- Donner de la souplesse sur des permanences plus larges pour répondre aux différents publics et leurs besoins spécifiques

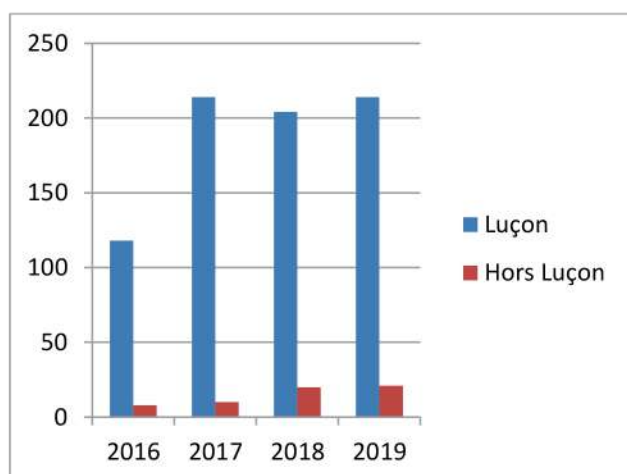
4.2 - DIAGNOSTICS INTERNES

A - Enquêtes

Notre photographie du centre révèle tout à la fois son identité locale très marquée avec une mixité sociale avérée.

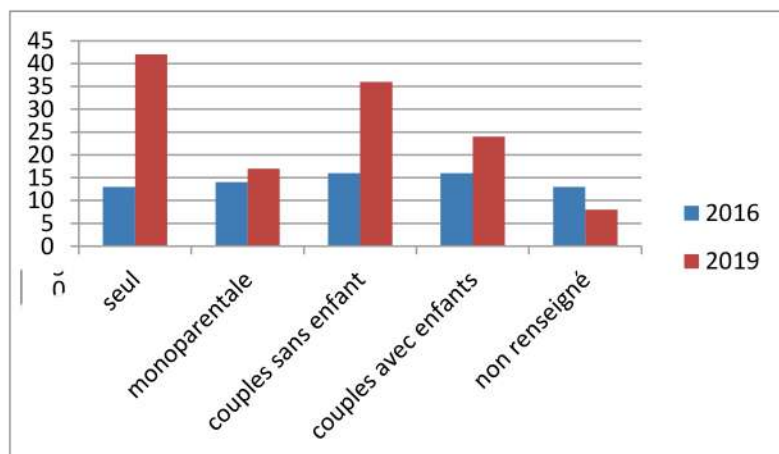
La synthèse apportée par l'ensemble de nos bénévoles à l'aide du questionnaire nous permet en complément de mesurer les véritables atouts et les faiblesses de la Bulle d'R.

◉ Lieu de résidence



Forte identité locale bien ancrée : 93%. Les adhérents extérieurs (en majorité bénévoles) pour 75% d'entre eux résident à Sud Vendée Littoral.

◉ Situation familiale



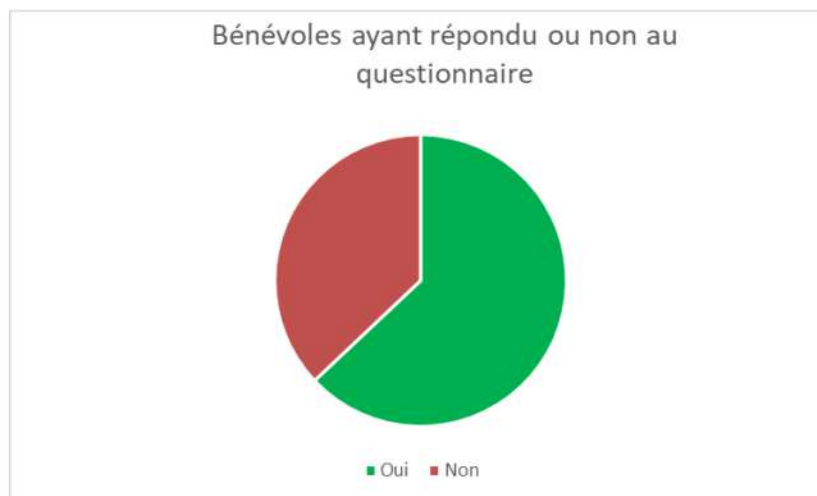
Des migrants plus isolés : 47 %
Comme les retraités : 42 %





◉ **Regard des bénévoles :**

- 28 bénévoles ont été sollicités pour y répondre . 2 thématiques ont été privilégiées :
 - Les ressentis autour de l'environnement du centre social
 - Analyse sur le fonctionnement global des ateliers
 - Le questionnement a été centré sur la période hors Covid (2018-2019) bien que les ressentis s'expriment sur les effets de la pandémie (lassitude – rôle limité au vu des mesures sanitaires)
- Un panel d'adhérents a été également retenu pour croiser les regards



28 bénévoles ont été concernés par l'enquête : 62 % y ont répondu





◉ Ressentis des bénévoles :

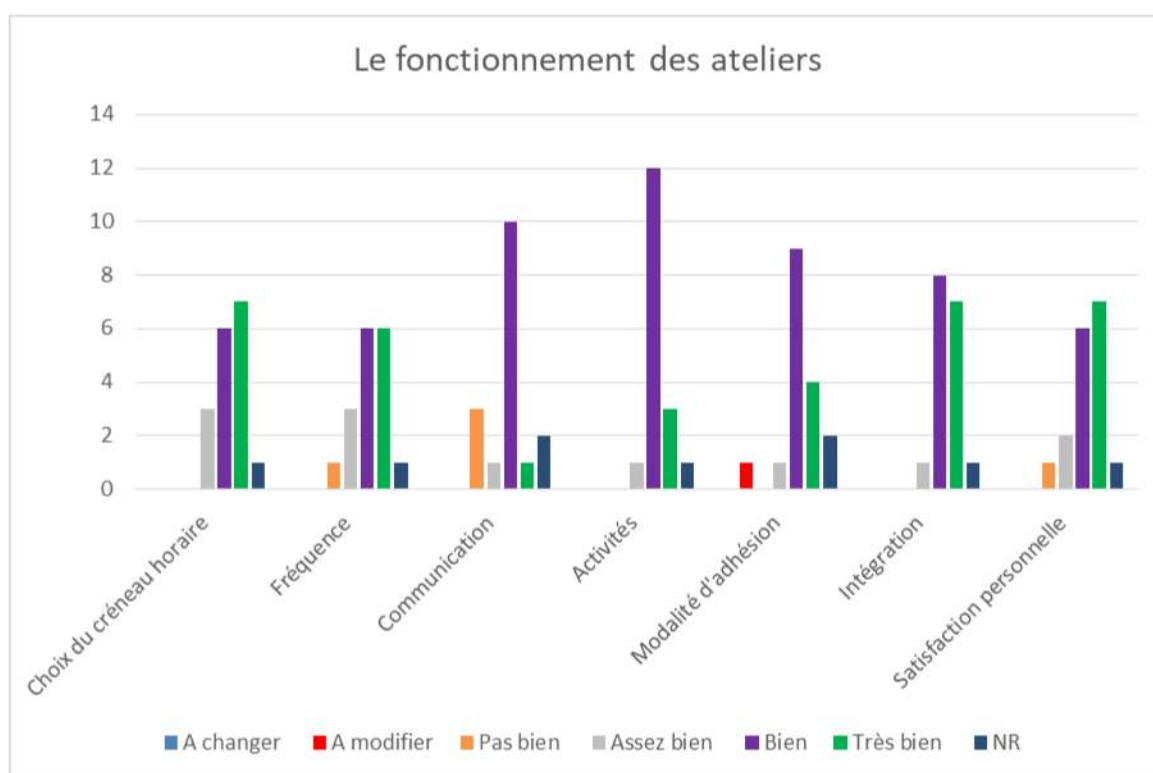
Les relations entre professionnels – bénévoles et adhérents sont jugées comme tout à fait satisfaisantes. Toutefois, il est noté que l'éloignement géographique des professionnels nuit à la qualité des suivis administratifs (adhésions).

Les moyens matériels dédiés sont jugés de façon récurrente nettement insuffisants.

Peu de relations et de communications entre bénévoles (les anciens ne connaissent pas les nouvelles têtes !).

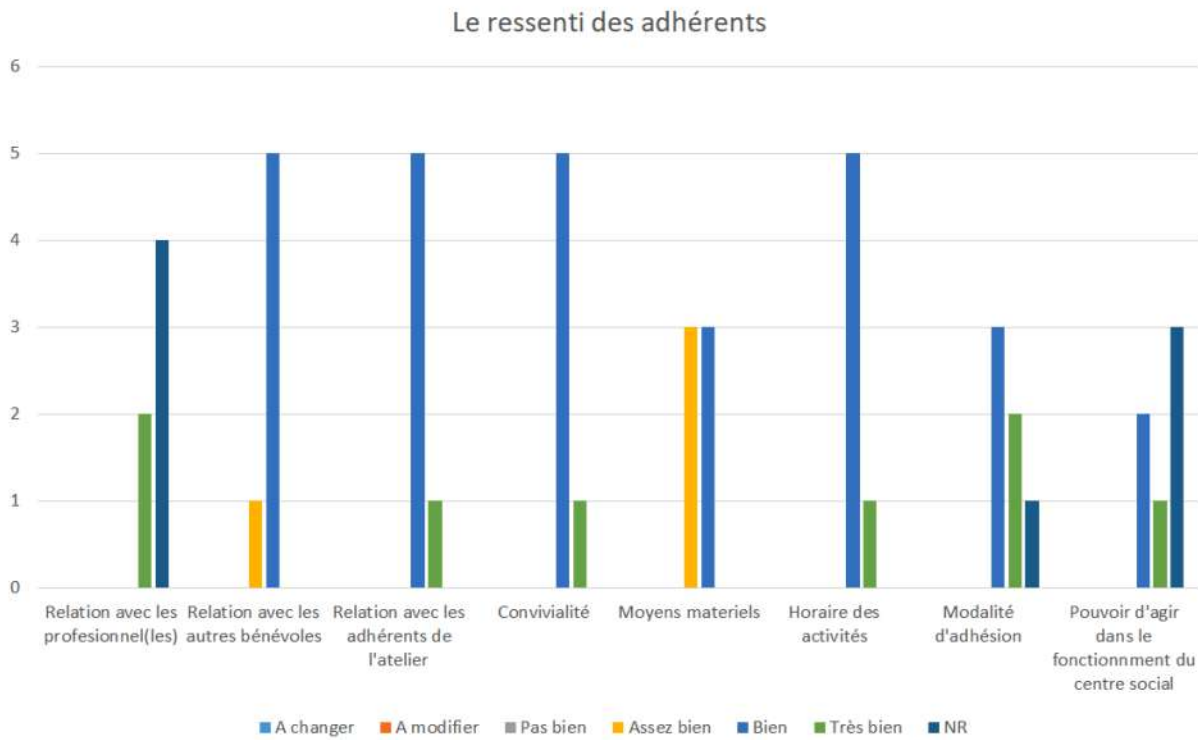
Le pouvoir d'agir a besoin d'être plus clairement défini, quelles en sont les limites ?

Lassitude quant au manque de moyens – au peu d'engagements des adhérents – sensation de devoir palier par des achats personnels.



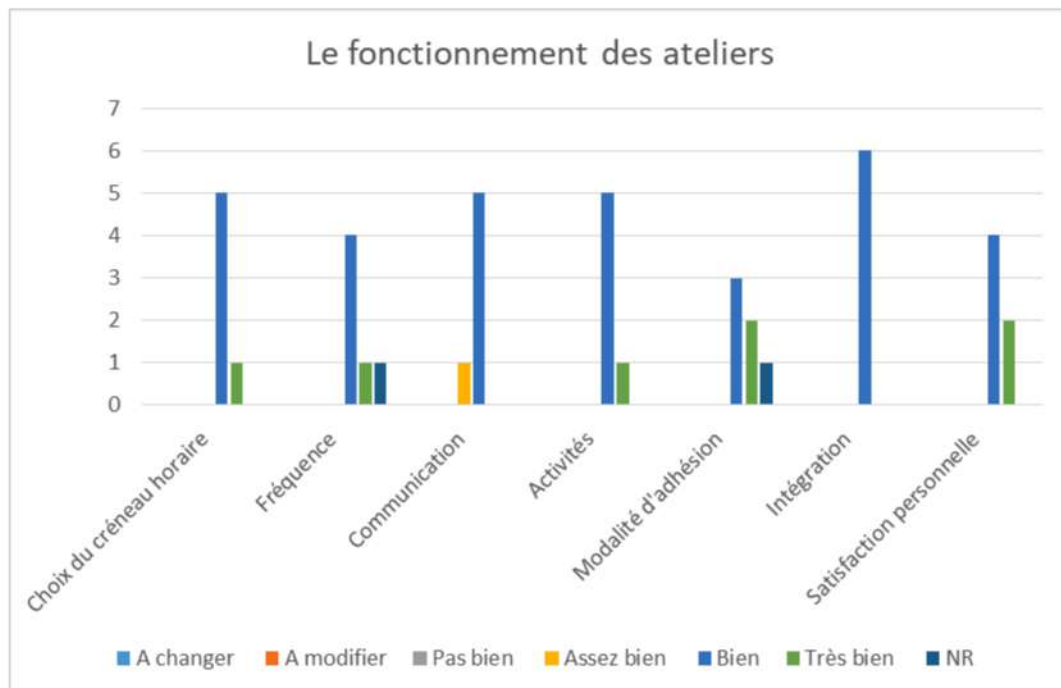
Les activités sont particulièrement appréciées notamment sur le volet mixité sociale. Pas de problématique particulière sur le fonctionnement global : toutefois il est rappelé le manque d'espaces – manque de communication vers l'extérieur (lisibilité du Centre Social).





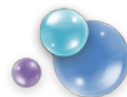
Les adhérents soulignent la qualité des relations avec les bénévoles et les autres adhérents (convivialité).

Toujours un bémol sur les moyens mis à disposition.



Bon retour global sur le fonctionnement des ateliers.





Le Centre Social la Bulle d'R va renouveler son projet social pour les 4 prochaines années (2022-2025).

Ce travail collectif des équipes (professionnelle et bénévole) a permis d'analyser, d'évaluer l'ensemble des actions du centre, prendre le temps de se réinventer et imaginer l'environnement de demain.

Les études livrées par le diagnostic local du territoire, partagées par nos partenaires institutionnels et associatifs nous ont conforté sur la légitimité de nos actions au quotidien. Cette année de Co-construction si particulière en raison de la pandémie, n'a pourtant pas été un long fleuve tranquille ! Centre mis en veille sociale sur bon nombre de ses activités, perte de liens entre adhérents et bénévoles, peur des effets de la COVID...

Pourtant, l'engagement, la défense des valeurs solidaires ont pris le dessus sur le renfermement sur soi, le besoin d'être bien avec soi-même et avec les autres sur le pessimisme ambiant et délétère.

Aux valeurs de tolérance, de respect et de convivialité exprimés lors du précédent projet se sont jointes celles de la bienveillance de l'ouverture d'esprit et de l'impartialité devant les situations de plus en plus complexes vécues par nos concitoyens. Ces valeurs se sont transformées et véhiculées en bulles fondatrices représentant les racines de notre arbre.

◉ Projet Social 2022-2025

L'équipe du centre a privilégié 3 axes pour agir auprès des habitants, suite à ses échanges et réflexions en interne avec les bénévoles du centre social et les partenaires locaux lors des phases de diagnostic partagé :



5-1- AXE 1 : BIEN DANS SA BULLE

◉ Une identité à défendre

Notre centre a déjà vécu de superbes aventures depuis sa jeune existence (janvier 2016). Présent sur l'ensemble du territoire, il a dû faire preuve d'imagination et de singularité pour trouver sa place dans un maillage associatif très dense. Placé au centre du projet d'implantation d'une maison de services à la population (Forum des Services) il a su progressivement se faire accepter, convaincre, pour évoluer avec plus de confort tout à la fois dans sa fonction administrative que dans ses activités collectives.

Le projet précédent a été moteur pour permettre d'assurer une maturité nécessaire, et obtenir les garanties pour évoluer avec des infrastructures plus adéquates au fonctionnement d'un centre social pour ces prochaines années. Nos équipes se sont remobilisées malgré le contexte sanitaire, pour imaginer une pleine appropriation de ce nouveau lieu appelé « Maison de la Bulle d'R » (ex-Maison DUMAINE).

◉ Un lieu la Bulle d'R à valoriser

5 années d'existence n'ont pas été de trop pour consolider nos valeurs, étendre nos activités, rencontrer de nouveaux bénévoles, nous faire connaître et reconnaître. Développer notre propre identité dans un lieu déjà connu mais partagé avec d'autres structures, nous a considérablement limité dans notre capacité de développement. L'assurance d'occuper dans un futur proche, de manière quasi-exclusive ces locaux nous laissent entrevoir des horizons prometteurs dans quantité de domaines : un accueil confortable et bienveillant, un accès numérique dédié et polyvalent, des actions de parentalité et grand parentalité notamment plus ancrées.

La réussite de ce projet passe inévitablement par une communication réactualisée pour faciliter son appropriation par les habitants. Le recrutement d'un conseiller numérique va accélérer ce processus et nous permettre d'utiliser les outils nécessaires : réseaux sociaux – newsletter – bulletin en formant les référents et utilisateurs potentiels.

Les locaux en nombre significatifs et complémentaires vont pouvoir renforcer notre lisibilité dans leurs utilisations : activités collectives – prêts de salles pour enrichir nos échanges avec nos partenaires privilégiés.

Cette bulle protectrice va faciliter également l'aménagement progressif de ces locaux, cette appropriation nécessaire pour que l'on s'y sente comme chez soi : avec des espaces conviviaux propices aux échanges et à l'action collective.

Nous sommes prêts pour relever ce défi collectif de Co-construction et donner au centre toute l'attention et l'attractivité qu'il mérite.



La Maison Bulle d'R

- ✚ *Une nouvelle identité*
- ✚ *Des locaux adaptés pour de nouveaux défis*
- ✚ *Un accueil convivial pour nos équipes*



Axe 1 : Bien dans sa Bulle !									
Thématique Famille									
Thématique Intergénérationnel									
Thématique Séniors									
Thématique Loisirs / Culture									
Thématique Partenariat									
Axes Complémentaires CAF									
N° Action	Objectif 1 : Valoriser le lieu la Bulle d'R								
	A / Communiquer sur le lieu, les activités								
1		Réseaux sociaux, petit luçonnais, TLSV, outils de communication adaptés aux besoins et profils des habitants du territoire							
2		Identifier et faciliter l'accès au centre (signalétique)							
3		Outils internet pour communication interne (newsletter-blog-site)							
4		Être mieux connu sur Luçon / imaginer une stratégie de communication							
B/ Enrichir le partenariat									
5		Temps de rencontre -échanges avec les partenaires							
6		Mise à disposition de locaux							
7		Envisager la création d'un collège de partenaires au comité de bénévoles							
C/ Coconstruire les aménagements de différents espaces (salles d'activités -les patios -espace accueil-la cour)									
8		Imaginer les espaces d'activités et l'espace accueil							
9		Imaginer les patios et leurs utilisations							
10		Sécuriser et personnaliser la cour							
Actions reconduites									
Actions nouvelles									
<p>Pour une simplification, nous avons créé un tableau récapitulatif de nos 59 actions en lien avec les 5 thématiques qui traversent les activités de la Bulle d'R. Pour plus de lisibilité, nous avons rajouté une colonne "Axes complémentaires" avec des numéros correspondants aux axes de la CAF de Vendée :</p>									
Axe 1 : Projets Intercommunaux									
Axe 2 : Accès aux droits									
Axe 4 : Projets Familles									





5-2- AXE 2 : DES BULLES DE PARTAGE

◉ Des envies de partage

Nos bénévoles ont su nous rappeler, dans les échanges, les valeurs à porter au centre social, leurs ressentis lors de l'épreuve de la COVID, leurs doutes face aux effets toxiques de la pandémie. Une perte de repères s'est manifestée, les liens sociaux se sont distendus, entraînant des questionnements légitimes sur le sens de l'engagement en tant que bénévole et des attentes insatisfaites pendant cette période.

Un profond désir de se retrouver et de nous retrouver au plus vite s'est clairement fait sentir ainsi que le besoin de renforcer cette bulle protectrice auprès de l'ensemble des acteurs du centre social. Cette notion de partage a donc été privilégiée pour favoriser les échanges dans les quartiers, laisser s'exprimer les pensées, accepter les opinions divergentes et développer son esprit critique.

Ce besoin d'exprimer son appartenance et son attachement à ce territoire s'est matérialisé dans bon nombre d'actions laissant libre place à l'aménagement d'espaces de rencontres de proximité dédiés et à créer parfois de manière éphémère pour faciliter l'adhésion et la participation.

◉ Développer l'expression citoyenne

La Bulle d'R veut favoriser les rencontres et les échanges directs entre habitants qui en ont été particulièrement sevrés pendant ces périodes de confinements successifs. Ce sentiment d'isolement durement ressenti à tous niveaux : bénévoles, adhérents comme les personnes privées de mobilité et d'accès aux ateliers collectifs.

Organiser différents formats pour faciliter ces échanges comme des « cinés-débats » autour de problématiques identifiées (environnemental – culturel – sociologique) ou comme des « café causes » pour laisser s'exprimer les ressentis, défendre une opinion, se nourrir des connaissances partagées. Autant de dispositifs permettant de renouer des liens, de trouver du plaisir convivial et d'évacuer du stress accumulé.

◉ Tisser des liens

Ce besoin de partage est essentiel dans notre projet social : agir de manière systématique dans les quartiers, répondre aux problématiques par des propositions d'actions, d'animations pour valoriser l'engagement.

Accompagner des événements, développer les projets écocitoyens pour responsabiliser les acteurs, sont autant d'outils disponibles pour apporter de la bienveillance et développer l'esprit créatif collectif.

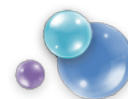
Cet accompagnement de l'engagement favorise l'émergence de nouveaux bénévoles, de nouveaux acteurs susceptibles d'apporter un nouveau dynamisme de nouvelles perspectives qui se doivent d'être légitimement accompagnées dans la durée par les équipes de la Bulle d'R.



La Bulle d'R en mode partage

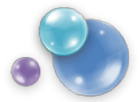
- ✚ *Expérimentations citoyennes*
- ✚ *Accompagnement de l'engagement bénévole*





Axe 2 : Des Bulles de Partage !							
		Thématique Famille					
		Thématique Intergénérationnel					
		Thématique Séniors					
		Thématique Loisirs / Culture					
		Thématique Partenariat					
		Axes Complémentaires CAF					
N° Action		Objectif 1 : Développer l'expression citoyenne					
		A / Animer des espaces de discussion					
11		Café Causons pour libérer la parole des habitants dans les quartiers sur des thèmes liés à la citoyenneté					
12		Ciné-Débats pour éveiller l'esprit critique sur des sujets de société					
13		Porteurs de paroles pour faciliter les témoignages et provoquer les échanges					
		Objectif 2 : Tisser des liens					
		A /Créer des espaces de rencontres					
		A1/ Animer des espaces publics					
14		Réfléchir à l'aménagement de certains lieux publics					
15		Caravane ou mini-camion / s'équiper d'un outil mobile repère					
16		Programmer des animations dans des lieux publics (lieux plus isolés - nouveaux arrivants)					
		A2/ Accompagner des évènements					
17		Bien vivre dans mon quartier (fête des voisins)					
18		Fête du jeu					
19		Journée des associations					
		A3/ Animer des lieux pour l'environnement					
20		Jardins partagés (dans la rue)					
21		REPAIR café					1
22		Jardins Zen et aromatiques					
		B/ Reconnaître, valoriser et renforcer le bénévolat					
23		Temps collectifs - repas					
24		Formation des bénévoles					
25		Prévoir des temps de bilans intra- ateliers					
26		Prévoir des temps de bilans inter- ateliers					
		C/ Poursuivre l'accompagnement des bénévoles dans la gouvernance du CS					
27		Décider-Planifier-Evaluer les actions					
28		Participer et faire vivre le Comité de bénévoles					
29		Création de collègues au sein du comité de bénévoles					
		Actions reconduites					
		Actions nouvelles					
<p>Pour une simplification, nous avons créé un tableau récapitulatif de nos 59 actions en lien avec les 5 thématiques qui traversent les activités de la Bulle d'R. Pour plus de lisibilité, nous avons rajouté une colonne "Axes complémentaires" avec des numéros correspondants aux axes de la CAF de Vendée :</p>							
Axe 1 : Projets Intercommunaux							
Axe 2 : Accès aux droits							
Axe 4 : Projets Familles							





5-3- AXE 3 : DES BULLES SOLIDAIRES

◦ La bienveillance pour soi et pour les autres

Notre centre social est à l'image de notre territoire : composé de familles d'horizons divers : monoparentales, d'origine allophone, recomposées... Il enregistre de plus en plus de seniors, certains en perte de mobilité, d'autres en perte de liens intergénérationnels, comme des jeunes en précarité dans un bassin de vie où l'accès à l'emploi, l'intégration sociale devient de plus en plus complexe.

Cette fragilité ressentie, cette précarité nouvelle et accentuée par la pandémie, a révélé ce besoin d'être valorisé, de se lancer pour mieux se retrouver dans des projets collectifs teintés de bienveillance, d'unir plutôt que de stigmatiser en liant les générations entre elles.

◦ Accompagner les familles

Le nouveau projet social a pour ambition de privilégier cette solidarité active dans des accompagnements de communication bienveillante sur les 3 prochaines années pour tenter d'effacer les traces de cette fragilisation et de paupérisation croissante.

Les différents dispositifs liés au soutien à la fonction parentale et grande parentalité vont apparaître au travers d'un accueil plus spécifique où les personnes seront écoutées, invitées à découvrir, expérimenter sans précipitation pour faciliter leur adhésion.

Une recherche de partenariat systématique sera opérée pour affirmer la place du centre social sur ce territoire et faire valoir les droits des familles dans tous les domaines : loisirs – culture – accès aux droits.

◦ Lutter contre la fracture numérique

Des moyens seront mis à disposition pour favoriser l'accès aux droits ainsi que l'appropriation des outils et des opérations d'aller vers seront encouragées pour toucher les familles dans leurs quotidiens.

◦ Développer les solidarités

L'identification dans les quartiers de voisins bienveillants permettra d'apporter une veille sociale plus efficace, comme faciliter les engagements sur des causes spécifiques où les actions collectives l'emportent sur le repli sur soi.





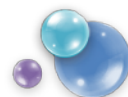
Accompagner les seniors

Les liens entretenus permettront de faciliter l'intégration des seniors privés de mobilité (relais des dispositifs de visites à domicile), l'encouragement à se déplacer sur les dispositifs mis en place pour partager et rompre l'isolement.

La Bulle d'R en mode solidaire

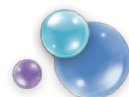
- Des actions liées à la communication bienveillante
- Des soutiens à l'exercice de la parentalité et grande parentalité





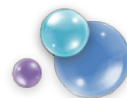
Axe 3 : Des Bulles Solidaires !									
		Thématique Famille							
		Thématique Intergénérationnel							
		Thématique Séniors							
		Thématique Loisirs / Culture							
		Thématique Partenariat							
		Axes Complémentaires CAF							
Objectif 1 : Lutter contre la fracture numérique									
A / Animer des ateliers thématiques									
30		Mise en place de "Net//atelier" bi mensuel.							2
B/ Utiliser le numérique dans les ateliers									
31		S'équiper de tablettes au CS, matériel adapté et fixe au CS							
32		Former les bénévoles (utilisation pendant les ateliers mais aussi communiquer en externe)							
C/ Permettre l'accès aux droits et "Aller vers"...									
33		Intervention médiateur en dehors des murs (épicerie sociale, épicerie solidaire et autres lieux publics)							2
34		Permanences numériques tous publics							2
Objectif 2 : Valoriser la fonction Accueil									
A/ Travailler la posture Accueil									
35		Créer et imaginer un circuit de visite ludique et convivial							
36		Réactualiser en mode participatif le livret d'accueil							
37		Réactualiser en mode participatif la Charte des bénévoles							
B/ Aider et accompagner									
38		Avoir la capacité d'orienter les publics vers les partenaires institutionnels et associatifs							2
39		Aider les associations caritatives et les bénévoles du CS dans les missions d'accompagnement et d'orientation - création d'un annuaire							2
Objectif 3 : Accompagner les familles									
A/ Soutenir la fonction parentale									
40		CLAS. Ateliers d'accompagnement à la scolarité - renforcer le soutien des parents dans la scolarité de leurs enfants et adolescents et dans la relation avec l'école.							4
41		Cafés "Paroles de parents » - Espace de paroles, d'échanges, d'écoute sur des questions éducatives concernant la parentalité.							4
B/ Favoriser l'accès aux loisirs									
42		Sorties en journée - développer un programme d'animations estivales pour les familles qui ne partent pas en vacances et des sorties vacances							4
43		Ateliers parents/enfants - mettre en place des ateliers créatifs et jeux, animations à thèmes pour les familles							4
44		Ateliers de couture - ateliers de créations collectives, faire ensemble, le partage des compétences et connaissances							4
45		Cuisine du monde - échanger autour de partage de recettes et coutumes et culture de divers pays du monde							4
46		Opération Passe ciné - recréer un partenariat avec le cinéma pour l'accès à la culture des familles en situation de précarité							4





Axe 3 : Des Bulles Solidaires ! (Suite)							
	Thématique Famille						
	Thématique Intergénérationnel						
	Thématique Séniors						
	Thématique Loisirs / Culture						
	Thématique Partenariat						
	Axes Complémentaires CAF						
N° Action	Objectif 3 : Accompagner les familles (suite)						
C/ Intégrer des réseaux locaux							
47	Réseau local partenarial - REAAP intercommunal						4
48	Dispositifs territoriaux - PEDT, ...						
49	CLSPD - intégration dans la commission violence faite aux femmes et commission Education jeunesse et citoyenneté						
D/ Développer du lien intergénérationnel							
50	Création d'un collège parents/grands parents - mener une réflexion élargie sur le concept de la famille et des projets intergénérationnels - ateliers de développement des compétences psychosociales.						
51	Création d'un espace famille et intergénérationnel						
52	Réseau social participatif - réseau local d'habitants						
53	Création d'ateliers d'échanges de savoirs						
Objectif 4 : Développer des solidarités							
54	FLI - accompagnement individuel et/ou collectif dans l'apprentissage de la langue française facilitant l'intégration des publics allophones						
55	Crise sanitaire et création du dispositif "voisins bienveillants et solidaires"						
56	Actions collectives pour de grandes causes (ex : masques COVID, récupération de matériel scolaire et fabrication de trousse pour le Burkina Fasso)						
Objectif 5 : Accompagner les séniors							
A/ Faciliter les échanges entre séniors							
57	Atelier "Créa"						
58	Atelier Cuisine						
A/ Relayer et participer à des dispositifs ciblés sur les séniors							
59	Relayer des situations d'isolement au dispositif « <i>rencontre et partage à domicile</i> »						
	Actions reconduites						
	Actions nouvelles						
<p>Pour une simplification, nous avons créé un tableau récapitulatif de nos 59 actions en lien avec les 5 thématiques qui traversent les activités de la Bulle d'R. Pour plus de lisibilité, nous avons rajouté une colonne "Axes complémentaires" avec des numéros correspondants aux axes de la CAF de Vendée :</p>							
Axe 1 : Projets Intercommunaux							
Axe 2 : Accès aux droits							
Axe 4 : Projets Familles							





5-4 - PROJET SPÉCIFIQUE AUTOUR DE LA FAMILLE « PARENTALITÉ ET GRANDE PARENTALITÉ » 2022 - 2025

« Mieux grandir ensemble »

Le centre social la Bulle d'R a développé depuis deux ans des actions de soutien et d'accompagnement à la parentalité (ateliers cuisine, couture, CLAS, sorties familiales). L'année 2020 a été marquée par l'arrêt de certaines activités. Cette période de crise sanitaire a eu un impact sur la santé physique, mentale et sociale des familles et n'a pas toujours permis de répondre avec efficacité aux exigences et aux épreuves de la vie familiale que l'on soit des parents ou grands-parents et déjà fragilisés par une situation précaire.

Les familles ont vécu une période d'isolement et de fragilisation marquée par :

- Une augmentation des séparations (de plus en plus de demandes de logements sociaux de familles monoparentales en 2020/2021 auprès des bailleurs sociaux) ;
- Une augmentation des violences intra familiales (constat du CLSPD local lors du bilan annuel 2020).

Le témoignage des familles adhérentes au centre social ne fait que renforcer ce sentiment d'isolement et de mal être ponctué par de multiples périodes de confinements et couvre-feu. Beaucoup sont monoparentales avec enfants et d'autres sont primo arrivantes, accompagnées par le CADA pour une demande d'asile. Les unes comme les autres expriment un besoin de communiquer.

Elles souhaitent un lieu approprié pour être accueillies et échanger avec d'autres parents pour communiquer dans la bienveillance sur des thèmes de vie quotidienne et échanges de culture.

Durant cette période de crise sanitaire et d'isolement, quelques seniors ont souhaité se rapprocher des familles pour développer du lien intergénérationnel et échanger sur l'éducation des enfants et petits-enfants dont certains ont eu la garde pendant les vacances scolaires et durant les périodes de confinement.

Un groupe de 6 personnes s'est constitué avec une mixité parents/grands parents pour créer un comité et réfléchir ensemble sur un projet pouvant apporter du bien être dans l'intérêt des familles, dans la coéducation des enfants et petits-enfants. Cette réflexion a amené le groupe à s'inscrire dans une thématique du "mieux grandir ensemble" avec l'idée de renforcer des compétences via notamment par la communication bienveillante.

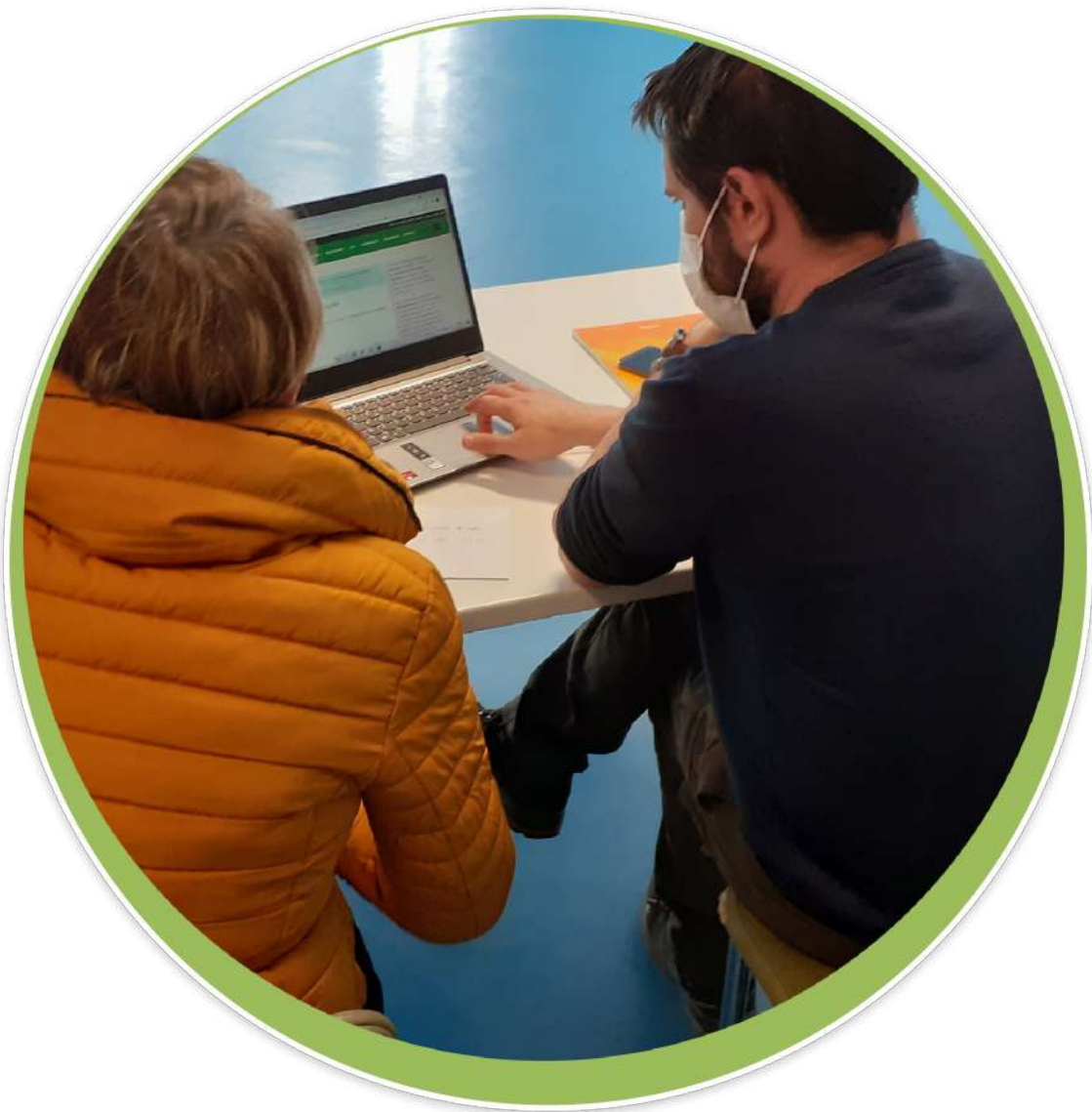
La réflexion s'est poursuivie lors de deux réunions en présence d'une intervenante diplômée des Hautes Etudes des Pratiques sociales pour aboutir en premier lieu à un projet d'accompagnement des familles au sein du centre social par la mise en place d'ateliers thématiques et en second lieu, à la création d'un espace « Parentalité et grande Parentalité ». Il s'agira de faire une place aux grands parents notamment ceux impliqués dans le quotidien de leurs enfants et petits-enfants.





Comprendre ce qu'est la grande parentalité aujourd'hui, avec un espace où la parentalité et la grande parentalité pourront s'exercer, s'exprimer et vivre des expériences communes dans la bienveillance (ateliers, sorties, jeux...).

En parallèle, la Bulle d'R participe aux chantiers de la Fédération des Centres Sociaux autour de la thématique de la grande parentalité en partenariat avec la CARSAT des Pays de la Loire et l'association Ecole des Parents et des Educateurs.

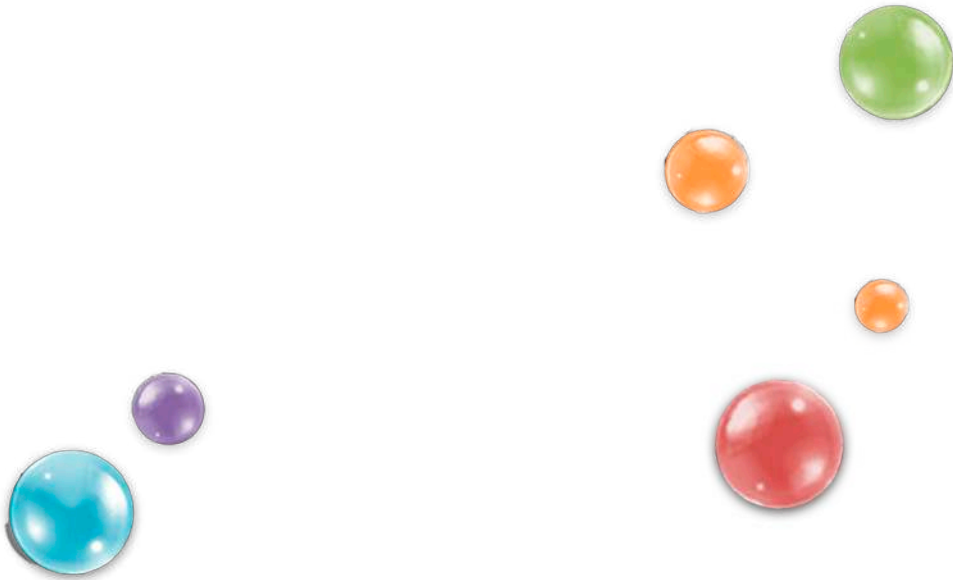


6

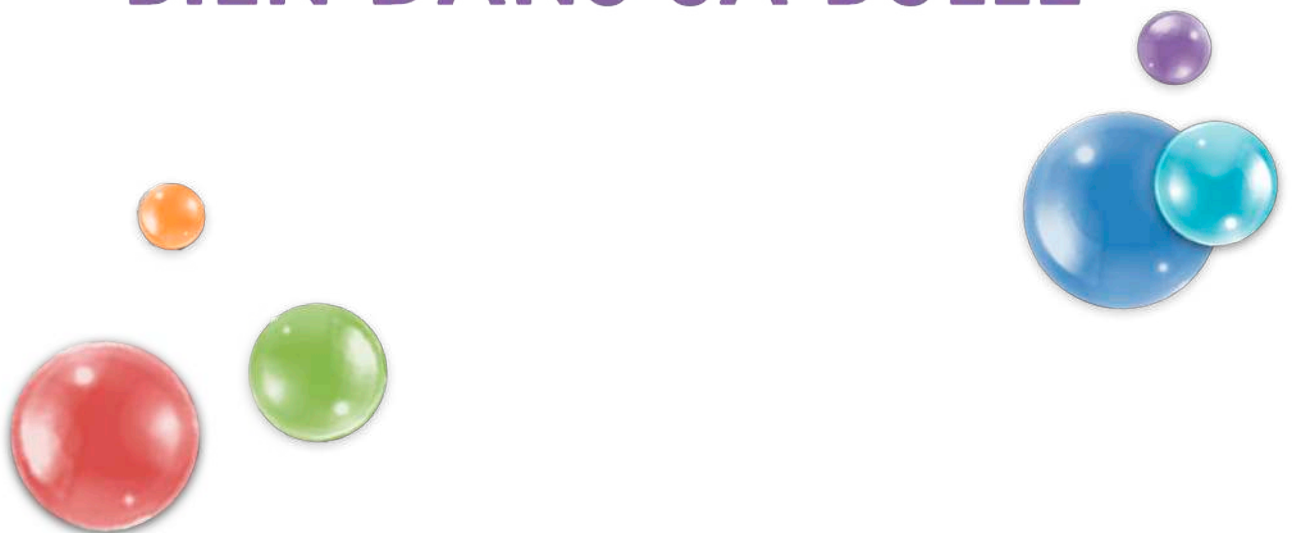
FICHES ACTIONS

Les fiches « actions » présentées ci-dessous ne renseignent pas les échéances dates prévues de démarrage et d'achèvement de chaque action... En effet, les professionnels de la Bulle d'R ont fait le choix d'organiser un temps avec les bénévoles pour prioriser et programmer dans le temps la réalisation de ces actions. Dans la même idée, le nom du référent n'est pas indiqué et sera également déterminé sur ce temps collectif professionnels – bénévoles.





AXE 1 : BIEN DANS SA BULLE







FICHE ACTION			
FICHE ACTION N°	1	Nom du responsable	Gilles MERIAU
		Nom du référent	
<u>Nom de l'Action</u>		Réseaux sociaux, petit luçonnais, TLSV, outils de communication adaptés aux besoins et profils des habitants du territoire	
<u>Dates prévue</u>		2022 - 2025	
<u>Axe</u>		Axe 1 : Bien dans sa Bulle	
<u>Objectif général</u>		Objectif 1 : Valoriser le lieu la Bulle d'R	
<u>Objectifs opérationnels</u>		Communiquer sur le lieu, les activités	
<u>Constats</u>		La Bulle d'R souffre d'un déficit de communication auprès des usagers, car elle n'a pas à sa disposition les outils nécessaires et adaptés aux publics actuels. La création d'un poste de médiateur numérique en 2021 va favoriser l'appropriation de nouveaux outils et leurs partages avec l'équipe bénévole.	
<u>Action</u>		Mise en place d'outils de manière progressive avec formation des bénévoles pour leur utilisation.	
PREVISION			
<u>Public Territoire</u>		L'ensemble des publics concernés usagers du CS.	
<u>Partenaires</u>		Partenaires institutionnels et associations.	
<u>Résultats attendus – Résultats obtenus et indicateurs</u>		Nombre d'utilisateurs potentiels, nombre de participants dans l'élaboration et la diffusion des contenus. Créer un comité de rédaction de 5-6 bénévoles autour du conseiller numérique Dépasser le seuil des 200 visiteurs de la page Facebook enregistrés.	





FICHE ACTION			
FICHE ACTION N°	2	Nom du responsable	Gilles MERIAU
		Nom du référent	
<u>Nom de l'Action</u>		Identifier et faciliter l'accès au centre (signalétique)	
<u>Dates prévue</u>		2022 - 2025	
<u>Axe</u>		Axe 1 : Bien dans sa Bulle	
<u>Objectif général</u>		Objectif 1 : Valoriser le lieu la Bulle d'R	
<u>Objectifs opérationnels</u>		Communiquer sur le lieu, les activités	
<u>Constats</u>		L'appropriation de l'ancienne maison DUMAINE, réservée historiquement aux associations locales, en un lieu exclusivement dédié aux activités Bulle d'R doit s'accompagner d'une nouvelle identification claire et lisible pour les usagers	
<u>Action</u>		Mise en place d'une signalétique adaptée à la mobilité des usagers (voiture - piétons) pour simplifier les déambulations - aménagements des abords du centre (réalisation de fresque murale - mise en place de panneaux informatifs)	
PREVISION			
<u>Public Territoire</u>		Usagers du CS -partenaires du CS - population extérieure au CS	
<u>Partenaires</u>		MDSF - Pôle Emploi - associations caritatives	
<u>Résultats attendus – Résultats obtenus et indicateurs</u>		Nombres de visiteurs potentiels hors adhérents à comptabiliser.	





FICHE ACTION			
FICHE ACTION N°	3	Nom du responsable	Gilles MERIAU
		Nom du référent	
<u>Nom de l'Action</u>		Outils internet pour communication interne (newsletter-blog-site)	
<u>Dates prévue</u>		2022 - 2025	
<u>Axe</u>		Axe 1 : Bien dans sa Bulle	
<u>Objectif général</u>		Objectif 1 : Valoriser le lieu la Bulle d'R	
<u>Objectifs opérationnels</u>		Communiquer sur le lieu, les activités	
<u>Constats</u>		La Bulle d'R souffre d'un déficit de communication auprès des usagers, car trop dépendante du service municipal dont elle dépend. La création d'un poste de médiateur numérique en 2021 va favoriser l'appropriation de nouveaux outils et leurs partages avec l'équipe bénévole.	
<u>Action</u>		Mise en place d'outils de manière progressive avec formation des bénévoles pour leur utilisation.	
<u>PREVISION</u>			
<u>Public Territoire</u>		L'ensemble des publics concernés usagers du CS.	
<u>Partenaires</u>		Partenaires institutionnels et associations.	
<u>Résultats attendus – Résultats obtenus et indicateurs</u>		Nombre d'utilisateurs potentiels, nombre de participants dans l'élaboration et la diffusion des contenus. Créer un comité de rédaction de 5-6 bénévoles autour du conseiller numérique. Dépasser le seuil des 200 visiteurs de la page Facebook enregistrés.	





FICHE ACTION			
FICHE ACTION N°	4	Nom du responsable	<u>Gilles MERIAU</u>
		Nom du référent	
<u>Nom de l'Action</u>		Être mieux connu à Luçon / imaginer une stratégie de communication	
<u>Dates prévue</u>		2022 - 2025	
<u>Axe</u>		Axe 1 : Bien dans sa Bulle	
<u>Objectif général</u>		Objectif 1 : Valoriser le lieu la Bulle d'R	
<u>Objectifs opérationnels</u>		Communiquer sur le lieu, les activités	
<u>Constats</u>		La Bulle d'R a besoin d'améliorer sa lisibilité auprès des publics concernés, notamment les primo-arrivants, en créant un réseau de communication auprès de ses bénévoles résidants dans les quartiers concernés ; diffusion de type voisins bienveillants / outils de com / relais sur les besoins exprimés des habitants.	
<u>Action</u>		Créer des animations de proximité, décentralisées dans les lieux de vie pour favoriser les contacts entre riverains et habitants des quartiers	
<u>PREVISION</u>			
<u>Public Territoire</u>		Habitants des quartiers luçonnais	
<u>Partenaires</u>		Bailleurs sociaux, ville de Luçon (service communication) fédération des centres sociaux, CAF	
<u>Résultats attendus – Résultats obtenus et indicateurs</u>		Nombre de bénévoles retenus comme ambassadeurs du CS dans les quartiers, nombre d'animations réalisés et de participants associés aux projets d'animations collectives.	





FICHE ACTION			
FICHE ACTION N°	5	Nom du responsable	Gilles MERIAU
		Nom du référent	
<u>Nom de l'Action</u>		Temps de rencontres - échanges avec les partenaires	
<u>Dates prévue</u>		2022 - 2025	
<u>Axe</u>		Axe 1 : Bien dans sa Bulle	
<u>Objectif général</u>		Objectif 1 : Valoriser la Bulle d'R	
<u>Objectifs opérationnels</u>		Enrichir le partenariat	
<u>Constats</u>		Les phases de diagnostic partagé avec l'ensemble des partenaires du territoire, ont révélé le besoin d'échanger sur nos pratiques respectives, de mieux cerner les offres disponibles et d'orienter.	
<u>Action</u>		Temps de rencontres annuels en présence des acteurs du territoire : professionnels - bénévoles associatifs et CS pour débattre des problématiques.	
PREVISION			
<u>Public Territoire</u>		Bénévoles des associations caritatives - des associations d'insertion	
<u>Partenaires</u>		Institutionnels : Mission Locale - MDSF - Pôle Emploi.	
<u>Résultats attendus – Résultats obtenus et indicateurs</u>		Nombre de partenaires participants et thématiques abordées. Un temps de rencontre annuel avec l'ensemble des acteurs précités - création d'un collège avec nomination d'un référent /structure pour représentation à la gouvernance.	





FICHE ACTION			
FICHE ACTION N°	6	Nom du responsable	Gilles Meriau
		Nom du référent	
<u>Nom de l'Action</u>		Mise à disposition des locaux	
<u>Dates prévue</u>		2022 - 2025	
<u>Axe</u>		Axe 1 : Bien dans sa Bulle	
<u>Objectif général</u>		Valoriser le lieu la Bulle d'R	
<u>Objectifs opérationnels</u>		Enrichir le partenariat	
<u>Constats</u>		il est apparu un manque évident de coordination entre acteurs sociaux et médicosociaux sur le territoire pour faciliter la communication d'informations, connaître les offres disponibles offertes aux publics locaux.	
<u>Action</u>		La gestion exclusive des espaces collectifs par le CS va permettre au centre social de délimiter le champ offert aux partenaires qui œuvrent dans les mêmes missions que le CS. Favoriser les interactions entre professionnels (champ institutionnel) entre bénévoles du CS et les acteurs associatifs caritatifs en facilitant la mise à disposition d'espaces de réunions internes aux services concernés, en proposant des temps de consultations collectifs.	
PREVISION			
<u>Public Territoire</u>		Personnes morales	
<u>Partenaires</u>		Partenaires associatifs et institutionnels	
<u>Résultats attendus – Résultats obtenus et indicateurs</u>		Nombre de partenaires utilisant les espaces de réunion et d'activités, nombre de réunions réalisées dans les locaux.	





FICHE ACTION			
FICHE ACTION N°	7	Nom du responsable	Gilles MERIAU
		Nom du référent	
<u>Nom de l'Action</u>		Envisager la création d'un collège de partenaires au comité de bénévoles	
<u>Dates prévue</u>		2022 - 2025	
<u>Axe</u>		Axe 1 : Bien dans sa Bulle	
<u>Objectif général</u>		Valoriser le lieu la Bulle d'R	
<u>Objectifs opérationnels</u>		Enrichir le partenariat	
<u>Constats</u>		Le manque récurrent de concertations régulières entre différents acteurs du territoire et le CS nuit à la lisibilité des actions existantes et à une meilleure connaissance de l'offre du territoire entraînant souvent de mauvaises orientations des publics.	
<u>Action</u>		Faciliter l'intégration des partenaires en tant que collège dans l'instance de gouvernance appelée comité de bénévoles pour améliorer la pertinence de nos actions et leurs lisibilités auprès des publics touchés par ces partenaires.	
PREVISION			
<u>Public Territoire</u>		Bénévoles CS + professionnels	
<u>Partenaires</u>		MDSF - Pôle Emploi - associatifs et caritatifs	
<u>Résultats attendus – Résultats obtenus et indicateurs</u>		Composition du collège et fréquentation sur les temps de réunion, propositions émanant des partenaires retenus par le comité - effets sur la communication interne.	





FICHE ACTION			
FICHE ACTION N°	8	Nom du responsable	Gilles MERIAU
		Nom du référent	
<u>Nom de l'Action</u>		Imaginer les espaces d'activités et l'espace accueil	
<u>Dates prévue</u>		2022 - 2025	
<u>Axe</u>		Axe 1 : Bien dans sa Bulle	
<u>Objectif général</u>		Valoriser le lieu la Bulle d'R	
<u>Objectifs opérationnels</u>		Co/construire les aménagements de différents espaces (salles d'activités-les patios-espace accueil-la cour)	
<u>Constats</u>		Le regroupement des activités du CS (administratif - animations collectives - accueil) sur un même lieu va améliorer la communication entre les acteurs du CS, faciliter la connaissance des publics.	
<u>Action</u>		La spécificité des locaux va permettre aux bénévoles et adhérents un véritable travail d'appropriation progressif des aménagements futurs, dans le choix des mobiliers retenus (dons plutôt qu'achats plus impersonnels), dans la présentation des informations pratiques et dans l'agencement d'un accueil plus convivial et moins administratif.	
PREVISION			
<u>Public Territoire</u>		Bénévoles et adhérents	
<u>Partenaires</u>		Services techniques ville - habitants	
<u>Résultats attendus – Résultats obtenus et indicateurs</u>		Personnalisation réelle et quantifiable des espaces dédiés (aménagements construits par les adhérents - nature des dons offerts au CS).	





FICHE ACTION			
FICHE ACTION N°	9	Nom du responsable	Gilles MERIAU
		Nom du référent	
<u>Nom de l'Action</u>		Imaginer les patios et leurs utilisations	
<u>Dates prévue</u>		2022 - 2025	
<u>Axe</u>		Axe 1 : Bien dans sa Bulle	
<u>Objectif général</u>		Valoriser le lieu la Bulle d'R	
<u>Objectifs opérationnels</u>		Co/construire les aménagements de différents espaces	
<u>Constats</u>		Les 2 patios existants sur la maison Bulle d'R représentent un lieu emblématique des espaces à disposition et sous-utilisés par les adhérents : souvent en jachère faute d'entretiens, ils sont délaissés et renvoient une image négative.	
<u>Action</u>		Faciliter l'appropriation de ces espaces en réduisant leur maintenance (végétaliser en harmonie avec des aménagements minéraux -et développer les actions de type créatives pour embellissement.	
PREVISION			
<u>Public Territoire</u>		Bénévoles - adhérents du CS	
<u>Partenaires</u>		Espaces verts municipaux	
<u>Résultats attendus – Résultats obtenus et indicateurs</u>		Nombre d'adhérents investis sur les aménagements des patios - fréquence d'activités sur les 2 patios	





FICHE ACTION			
FICHE ACTION N°	10	<u>Nom du responsable</u>	Gilles Meriau
		<u>Nom du référent</u>	
<u>Nom de l'Action</u>		Sécuriser et personnaliser la cour	
<u>Dates prévue</u>		2022 - 2025	
<u>Axe</u>		Axe 1 : Bien dans sa Bulle	
<u>Objectif général</u>		Valoriser le lieu la Bulle d'R	
<u>Objectifs opérationnels</u>		Co/construire les aménagements de différents espaces	
<u>Constats</u>		L'ancienne cour existante réaménagée en parking sur la totalité de l'espace disponible représente un risque pour les piétons et cyclistes visitant le CS. De plus il paraît impératif d'inclure cet espace comme lieu d'activités potentielles (jeux - repas collectifs ...).	
<u>Action</u>		Définir la spécificité de cet espace en partie aménagé en parking pour faciliter les accès pour les personnes à mobilité réduite, sécuriser les entrées au CS pour les non véhiculés par des chemins d'accès, délimiter les aires de jeux spécifiques, de repos pour les familles.	
PREVISION			
<u>Public Territoire</u>		Adhérents et bénévoles du CS	
<u>Partenaires</u>		Services techniques pour aménagement	
<u>Résultats attendus – Résultats obtenus et indicateurs</u>		Investissement des adhérents, choix des aménagements spécifiques	





AXE 2 : DES BULLES DE PARTAGE





FICHE ACTION			
FICHE ACTION N°	11	Nom du responsable	Gilles MERIAU
		Nom du référent	
<u>Nom de l'Action</u>		Café Causons pour libérer la parole des habitants dans les quartiers	
<u>Dates prévue</u>		2022 - 2025	
<u>Axe</u>		Axe 2 : Des Bulles de partage	
<u>Objectif général</u>		Développer l'expression citoyenne	
<u>Objectifs opérationnels</u>		Animer des espaces de discussion	
<u>Constats</u>		la Bulle d'R a dans le passé fait vivre un café causons aux abords du marché pour faciliter ces prises de parole des habitants -adhérents, améliorer la qualité d'écoute de chacun et le respect des points de vue exprimés par les débatteurs. Ce dispositif n'ayant pas repris en 2020, le CS souhaite l'expérimenter au plus près des quartiers, des lieux de vie des habitants lors de dispositifs d'animations collectives.	
<u>Action</u>		Mise en place de rencontres informelles sur des temps d'animations de quartiers pour faciliter les rencontres, améliorer les relations entre les habitants sur des thèmes d'actualités où le citoyen n'a que trop peu l'occasion d'exercer son sens critique, et l'écoute.	
PREVISION			
<u>Public Territoire</u>		Habitants des quartiers	
<u>Partenaires</u>		2 bénévoles référents	
<u>Résultats attendus – Résultats obtenus et indicateurs</u>		Nombre de débats organisés et de participants (soit 5-6 personnes)	





FICHE ACTION			
FICHE ACTION N°	12	Nom du responsable	Gilles MERIAU
		Nom du référent	
<u>Nom de l'Action</u>		Ciné-débats	
<u>Dates prévue</u>		2022 - 2025	
<u>Axe</u>		Axe 2 : Des Bulles de partage	
<u>Objectif général</u>		Objectif 1 : Développer l'expression citoyenne	
<u>Objectifs opérationnels</u>		Animer des espaces de discussion	
<u>Constats</u>		Trop peu de lieux existent pour la libre expression des citoyens, pour développer un esprit critique sur des thématiques d'actualité. Il s'agit d'améliorer le lien social en favorisant les échanges et en respectant les opinions de chacun dans le cadre de projections animées soit par le CS soit par des intervenants ciblés.	
<u>Action</u>		Programmation de séances thématiques sur le cinéma local (via un partenariat avec la municipalité).	
PREVISION			
<u>Public Territoire</u>		Habitants - adhérents du CS.	
<u>Partenaires</u>		Municipalité de Luçon - complexe cinéma - intervenants ciblés.	
<u>Résultats attendus – Résultats obtenus et indicateurs</u>		Nombre de séances et de participants / profil des publics : usagers du CS + ouverture extérieure, soit un potentiel de 50-80 personnes par dispositif.	





FICHE ACTION			
FICHE ACTION N°	13	Nom du responsable	Gilles MERIAU
		Nom du référent	
<u>Nom de l'Action</u>		Porteurs de paroles pour faciliter les témoignages, provoquer les échanges	
<u>Dates prévue</u>		2022 - 2025	
<u>Axe</u>		Axe 2 : Des Bulles de partage	
<u>Objectif général</u>		Développer l'expression citoyenne	
<u>Objectifs opérationnels</u>		Animer des espaces de discussion	
<u>Constats</u>		Manque d'espaces publics pour favoriser la prise de paroles laissée aux absents des débats publics. Encourager le recueil de paroles sur des thématiques liées au quotidien, aux lieux de vie, provoquer les rencontres et valoriser les points de vue en créant ces espaces d'échanges et de débats publics.	
<u>Action</u>		Mise en place d'animations sur des lieux de vie, des manifestations locales pour encourager la prise de parole, des habitants et provoquer les rencontres et échanges.	
PREVISION			
<u>Public Territoire</u>		Habitants et usagers des manifestations locales	
<u>Partenaires</u>		Service communication - Forum des Associations	
<u>Résultats attendus – Résultats obtenus et indicateurs</u>		Nombre de manifestations réalisées - nombre de participants (12-15 personnes / manifestation)	





FICHE ACTION			
FICHE ACTION N°	14	Nom du responsable	Gilles MERIAU
		Nom du référent	
<u>Nom de l'Action</u>		Réfléchir à l'aménagement de certains lieux publics	
<u>Dates prévue</u>		2022 - 2025	
<u>Axe</u>		Axe 2 : Des Bulles de partage	
<u>Objectif général</u>		Tisser des liens	
<u>Objectifs opérationnels</u>		Animer des espaces publics	
<u>Constats</u>		Quantité de quartiers bénéficient d'espaces publics sous-utilisés (espaces en herbe) non aménagés : pas de bancs pour faciliter les rencontres - pas de jeux pour les enfants pour provoquer des rencontres et créer du lien entre habitants d'un même quartier.	
<u>Action</u>		Faciliter l'aller vers par des animations collectives type fête des voisins pour aider à la prise en compte de besoins spécifiques, aider au développement de projets collectifs type jardins collectifs.	
PREVISION			
<u>Public Territoire</u>		Habitants des quartiers	
<u>Partenaires</u>		Bailleurs sociaux - associations locales	
<u>Résultats attendus – Résultats obtenus et indicateurs</u>		Quantité de propositions émanant des habitants - quantité de réalisations. Aide à la réalisation d'un projet annuel sur l'ensemble du territoire.	





FICHE ACTION			
FICHE ACTION N°	15	Nom du responsable	Gilles MERIAU
		Nom du référent	
<u>Nom de l'Action</u>		Caravane ou mini-camion / s'équiper d'un outil mobile repère	
<u>Dates prévue</u>		2022 - 2025	
<u>Axe</u>		Axe 2 : Des Bulles de partage	
<u>Objectif général</u>		Tisser des liens	
<u>Objectifs opérationnels</u>		Animer des espaces publics	
<u>Constats</u>		Le CS rencontre des problématiques de communication au plus près des habitants, la centralisation de la communication à l'aide d'outils peu utilisés par les publics isolés ne permet pas de faire circuler efficacement les informations inhérentes au CS.	
<u>Action</u>		La Bulle d'R prévoit l'utilisation de matériel type triporteur (FDCC) dans les manifestations locales, dans les quartiers résidentiels de type collectifs pour faciliter les échanges directs auprès des habitants.	
PREVISION			
<u>Public Territoire</u>		Habitants des quartiers	
<u>Partenaires</u>		FDCC - Ville de Luçon	
<u>Résultats attendus – Résultats obtenus et indicateurs</u>		4-5 utilisations de triporteur sur des manifestations ciblées (fête des voisins - fête du jeu - salon du livre) pour rendre de la lisibilité au CS.	





FICHE ACTION			
FICHE ACTION N°	16	Nom du responsable	Gilles MERIAU
		Nom du référent	
<u>Nom de l'Action</u>		Programmer des animations dans des lieux publics (lieux plus isolés-nouveaux arrivants)	
<u>Dates prévue</u>		2022 - 2025	
<u>Axe</u>		Axe 2 : Des Bulles de partage	
<u>Objectif général</u>		Tisser des liens	
<u>Objectifs opérationnels</u>		Animer des espaces publics	
<u>Constats</u>		La Bulle d'R centre beaucoup de ses actions dans ses locaux pour ses adhérents et ne répond pas toujours aux problèmes de mobilité de certains publics ainsi qu'à ceux qui ne connaissent pas (absence d'outils de communication) les activités du CS.	
<u>Action</u>		Privilégier des animations sur des temps de vacances pour les familles habitant en résidence pour redonner une vie de quartier -provoquer les rencontres. Allez vers les nouveaux quartiers résidentiels (logements individuels) pour faciliter l'intégration de nouveaux publics.	
PREVISION			
<u>Public Territoire</u>		Habitants de résidences collectives et individuelles qui se trouvent en périphérie de ville.	
<u>Partenaires</u>		Bailleurs sociaux -associations locales - forum des associations	
<u>Résultats attendus – Résultats obtenus et indicateurs</u>		Nombre d'animations vacances réalisées (temps d'été - petites vacances de Toussaint et de printemps) - nombre de quartiers ciblés - population touchée : 30-40 personnes (enfants- familles)	





FICHE ACTION			
FICHE ACTION N°	17	Nom du responsable	Gilles MERIAU
		Nom du référent	
<u>Nom de l'Action</u>		Bien vivre dans mon quartier	
<u>Dates prévue</u>		2022 - 2025	
<u>Axe</u>		Axe 2 : Des Bulles de partage	
<u>Objectif général</u>		Tisser des liens	
<u>Objectifs opérationnels</u>		Accompagner des événements	
<u>Constats</u>		La Bulle d'R a repris depuis mai 2018, la coordination du dispositif fête des voisins et lui a donné un nouvel élan : nouvelle programmation (pour répondre à des besoins logistiques toujours croissants - engagements des bénévoles comme ambassadeurs de leurs quartiers, pour développer de nouveaux points de rencontres conviviales entre voisins - liens avec les savoirs de nos adhérents des ateliers couture (création de tablier de cuisine - sacs de provision) + de 22 points recensés en 2019.	
<u>Action</u>		Relancer le dispositif appelé bien vivre dans mon quartier, après l'épisode COVID, à partir de fin mai 2022, pour développer de nouveaux points de rencontre avec de nouveaux référents susceptibles d'intégrer le CS, apporter un soutien aux projets de développement de chacun des quartiers associés.	
PREVISION			
<u>Public Territoire</u>		Habitants des quartiers - bénévoles d'ateliers du CS	
<u>Partenaires</u>		Service ville - bailleurs sociaux	
<u>Résultats attendus – Résultats obtenus et indicateurs</u>		Nombre de points de rencontres entre habitants à chaque dispositif annuel (20 - 25 prévisionnées) - nombre de participants sur l'ensemble des sites (200-250 personnes) - nombre de nouvelles adhésions (10-15 personnes intégrant les ateliers du CS).	





FICHE ACTION			
FICHE ACTION N°	18	Nom du responsable	Gilles MERIAU
		Nom du référent	
<u>Nom de l'Action</u>		Fête du jeu	
<u>Dates prévue</u>		2022 - 2025	
<u>Axe</u>		Axe 2 : Des Bulles de partage	
<u>Objectif général</u>		Tisser des liens	
<u>Objectifs opérationnels</u>		Accompagner des événements	
<u>Constats</u>		Le CS a pris pour habitude de participer aux manifestations locales qui concernent notamment les publics familles, en proposant une participation active avec le concours de ses adhérents et en relation avec les thématiques choisies comme celle de la fête du jeu : création de jeux spécifiques (temps CLAS avec les enfants - temps FLI pour les adultes ...) pour amener à la rencontre des familles et faire connaître les missions du CS.	
<u>Action</u>		Participation effective à la fête du jeu avec mobilisation des adhérents : réalisation de jeux en amont dans les dispositifs (CLAS- ateliers créatifs - FLI).	
PREVISION			
<u>Public Territoire</u>		Adhérents du CS - familles du territoire	
<u>Partenaires</u>		Forum des associations	
<u>Résultats attendus – Résultats obtenus et indicateurs</u>		Participation des habitants (familles extérieures au CS : 10-15). Nombre d'adhérents mobilisés sur le dispositif (5-6 personnes).	





FICHE ACTION			
FICHE ACTION N°	19	Nom du responsable	Gilles MERIAU
		Nom du référent	
<u>Nom de l'Action</u>		Journée des associations	
<u>Dates prévue</u>		2022 - 2025	
<u>Axe</u>		Axe 2 : Des Bulles de partage	
<u>Objectif général</u>		Tisser des liens	
<u>Objectifs opérationnels</u>		Accompagner des événements	
<u>Constats</u>		Cette manifestation locale réunit l'ensemble du milieu associatif et permet d'informer, d'orienter les publics sur les offres disponibles. La Bulle d'R associe ses équipes professionnelles et bénévoles pour favoriser les rencontres, expliquer les missions spécifiques. Elle va également à la rencontre des partenaires associatifs pour établir des liens, des passerelles, se tenir informée des fonctionnements de chaque structure.	
<u>Action</u>		Présence d'un stand aménagé à la journée : tout à la fois informatif avec des visuels explicatifs des activités du centre, des activités de type récréatives pour améliorer la qualité des rencontres entre parents-enfants et bénévoles.	
PREVISION			
<u>Public Territoire</u>		Habitants du territoire Luçon et hors Luçon	
<u>Partenaires</u>		Forum des associations - associations locales	
<u>Résultats attendus – Résultats obtenus et indicateurs</u>		Nombre de rencontres réalisées le jour de la manifestation (15- 20 contacts), nombre de bénévoles engagés dans l'accompagnement du dispositif (3-4 personnes selon les disponibilités), nombre d'adhésions potentielles enregistrées (3-4 en moyenne).	





FICHE ACTION			
FICHE ACTION N°	20	Nom du responsable	Gilles MERIAU
		Nom du référent	
<u>Nom de l'Action</u>		Jardins partagés dans la rue	
<u>Dates prévue</u>		2022 - 2025	
<u>Axe</u>		Axe 2 : Des Bulles de partage	
<u>Objectif général</u>		Tisser des liens	
<u>Objectifs opérationnels</u>		Animer des lieux pour l'environnement	
<u>Constats</u>		Ce dispositif a été mis en place dans les quartiers des résidences collectives (Nau et Biron) pour embellir l'espace de rencontre réalisé avec le concours des habitants sous forme de bacs à jardiner et a favorisé les rencontres et l'entre-aide (échanges de savoir) - responsabilisé les habitants sur l'entretien et le respect des plantations, Le CS souhaite élargir ce dispositif à d'autres quartiers qui présentent un environnement adapté de type espace vert sous utilisé.	
<u>Action</u>		Mise à disposition de bacs dans les quartiers demandeurs avec aménagements et soutien technique des espaces verts municipaux et les équipes bénévoles du CS	
PREVISION			
<u>Public Territoire</u>		Habitants des quartiers - riverains	
<u>Partenaires</u>		Espaces verts municipaux - équipe bénévole du CS	
<u>Résultats attendus – Résultats obtenus et indicateurs</u>		Nombre de bacs mis à disposition - nombre d'utilisateurs potentiels - mode de gestion utilisé (libre d'accès - règles collectives - moyens mis à disposition - ventilation des produits récoltés.	





FICHE ACTION			
FICHE ACTION N°	21	Nom du responsable	Gilles MERIAU
		Nom du référent	
<u>Nom de l'Action</u>		Kfé Repair	
<u>Dates prévue</u>		2022 - 2025	
<u>Axe</u>		Axe 2 : Des Bulles de partage	
<u>Objectif général</u>		Tisser des liens	
<u>Objectifs opérationnels</u>		Créer des espaces de rencontres pour animer des lieux pour l'environnement	
<u>Constats</u>		Le repair café et ses bénévoles souhaitent s'émanciper et sortir de leurs murs pour investir les territoires des déchetteries (lieux de collectes obligatoires) pour être au plus près des usagers et assurer une meilleure sensibilisation sur le gaspillage.	
<u>Action</u>		Implantation de containers sur la déchetterie du Maingreau pour stocker les objets - faciliter leur expertise et leurs réparations partagées avec les usagers.	
PREVISION			
<u>Public Territoire</u>		Usagers des déchetteries	
<u>Partenaires</u>		Pôle déchetterie (Sud-Vendée-Littoral)	
<u>Résultats attendus – Résultats obtenus et indicateurs</u>		Nombre d'utilisateurs sensibilisés par le dispositif + volume d'objets collectés échappant au recyclage - nombre de bénévoles engagés dans l'action. 3-4 bénévoles sont prévus pour relayer le dispositif + 2 niveaux d'usagers à comptabiliser (usagers en libre engagement soit 20-30 personnes + usagers accompagnés dans le processus d'expertise et réparation des objets, soit 20-30 personnes.	





FICHE ACTION			
FICHE ACTION N°	22	Nom du responsable	Gilles MERIAU
		Nom du référent	
<u>Nom de l'Action</u>		Jardins zen et aromatiques (patios Bulle d'R)	
<u>Dates prévue</u>		2022 - 2025	
<u>Axe</u>		Axe 2 : Des Bulles de partage	
<u>Objectif général</u>		Tisser des liens	
<u>Objectifs opérationnels</u>		Animer des lieux pour l'environnement	
<u>Constats</u>		Les adhérents du CS ont participé de manière épisodique à des aménagements spécifiques des 2 patios existants. Souffrant d'un manque d'entretien régulier ces espaces perdent petit à petit leur caractère convivial et sont sous utilisés. L'appropriation de ces espaces est nécessaire dans le cadre d'une installation définitive de la Bulle d'R dans l'ensemble des locaux. une réflexion doit s'engager pour réadapter ces aménagements en limitant leurs entretiens récurrents et en privilégiant des cultures peu consommatrices en eau -choix d'aménagements de type minéral notamment.	
<u>Action</u>		Ouverture des patios sur des créneaux plus appropriés aux amateurs de jardinage et privés d'espace sur leurs lieux de vie - utilisation collective des espaces dans les ateliers cuisine et créatifs pour dynamiser et personnaliser leurs aménagements.	
PREVISION			
<u>Public Territoire</u>		Usagers du CS	
<u>Partenaires</u>		Espaces verts municipaux	
<u>Résultats attendus – Résultats obtenus et indicateurs</u>		Propositions d'aménagements par les usagers du CS - utilisation des espaces dans le cadre des activités d'atelier (cuisine - créatif) - utilisation des espaces lors d'animations collectives ouvertes à l'extérieur (utilisateurs des salles).	





FICHE ACTION			
FICHE ACTION N°	23	Nom du responsable	Gilles MERIAU
		Nom du référent	
<u>Nom de l'Action</u>		Temps collectifs : repas	
<u>Dates prévue</u>		2022 - 2025	
<u>Axe</u>		Axe 2 : Des Bulles de partage	
<u>Objectif général</u>		Tisser des liens	
<u>Objectifs opérationnels</u>		Reconnaître, valoriser et renforcer le bénévolat	
<u>Constats</u>		La pluralité et la diversité des ateliers mis en place au sein du CS engendre un flux constant de bénévoles : anciens dans la structure comme nouveaux arrivants qui se rencontrent de manière souvent épisodique sur des temps ponctuels comme ceux de réunion de gouvernance ou dans le fonctionnement plus cloisonné de chacun des ateliers. Les bénévoles ont fait ressentir leurs souhaits de créer des temps collectifs de rencontre les plus conviviaux possibles pour mieux connaître notamment l'ensemble des équipes bénévoles œuvrant au CS, chaque année pour améliorer les liens, faciliter les échanges.	
<u>Action</u>		L'existence d'ateliers de cuisine et d'une infrastructure spécifique adaptée au partage de repas et disponible au CS se révèle un outil facilitateur pour créer des temps de rencontre festifs et conviviaux. Mise à disposition de locaux cuisine pour chacun des ateliers lors de rencontres internes et nécessaires au prolongement des relations entre bénévoles. Organisation de temps collectifs annuels (fête de fin d'année) pour maintenir le dynamisme des équipes et le partage entre bénévoles et adhérents du CS.	
PREVISION			
<u>Public Territoire</u>		Bénévoles - adhérents - équipe professionnelle - administrateur	
<u>Partenaires</u>		Associatifs - travailleurs sociaux MDSF - Pôle Emploi - élus	
<u>Résultats attendus – Résultats obtenus et indicateurs</u>		Nombre de rencontres réalisées au sein de chaque atelier (10-15 repas d'ateliers en prévision en mode annuel - nombre de participants lors de la rencontre collective de fin d'année (interne et externe) 100-150 personnes souhaitées.	





FICHE ACTION			
FICHE ACTION N°	24	Nom du responsable	Gilles MERIAU
		Nom du référent	
<u>Nom de l'Action</u>		Formation des bénévoles	
<u>Dates prévue</u>		2022 - 2025	
<u>Axe</u>		Axe 2 : Des Bulles de partage	
<u>Objectif général</u>		Tisser des liens	
<u>Objectifs opérationnels</u>		Reconnaitre, valoriser et renforcer le bénévolat	
<u>Constats</u>		La construction du projet social 2022-2025 a fait remonter la nécessité et le souhait de formation des bénévoles dans l'accompagnement de leurs tâches au quotidien, leur apporter des réponses quand ils sont placés dans des situations délicates face à la précarité des publics fréquentant le CS. Des formations sont nécessaires pour préserver la qualité de leurs interventions, délimiter le champ de leurs actions, les accompagner en favorisant les rencontres entre les différents acteurs du territoire.	
<u>Action</u>		Mise en place d'un calendrier de formations adaptées au CS avec le concours de la FDCS / participation à des temps de rencontres annuelles entre professionnels (institutions locales) - bénévoles pour analyse de pratiques - posture du bénévole.	
PREVISION			
<u>Public Territoire</u>		Bénévoles du CS - professionnels médico-social	
<u>Partenaires</u>		MDSF- Pôle Emploi - associations caritatives	
<u>Résultats attendus – Résultats obtenus et indicateurs</u>		Nombre de formations engagées, qualité et contenu de la formation répondant aux attentes, nombre de bénévoles participants (10-15 bénévoles souhaités).	





FICHE ACTION			
FICHE ACTION N°	25	Nom du responsable	Gilles MERIAU
		Nom du référent	
<u>Nom de l'Action</u>		Prévoir des temps de bilans intra-ateliers	
<u>Dates prévue</u>		2022 - 2025	
<u>Axe</u>		Axe 2 : Des Bulles de partage	
<u>Objectif général</u>		Tisser des liens	
<u>Objectifs opérationnels</u>		Reconnaitre, valoriser et renforcer le bénévolat	
<u>Constats</u>		Les bénévoles ont exprimé le besoin de temps d'échanges entre ceux ayant une fonction de référents d'ateliers, plus directement impliqués dans le mode de fonctionnement global (coordination - gestion - suivi avec les pros du CS et ceux placés dans un mode plus opérationnel d'encadrement de nos adhérents. Ces échanges sont jugés nécessaires pour maintenir une dynamique, une cohésion entre les équipes, des avis sur les pratiques pour aider à la qualité des accompagnements des bénéficiaires.	
<u>Action</u>		Mise en place de temps spécifiques pour chaque atelier de type trimestriel pour des mises au point - évaluation des actions en cours - remédiation avec la participation de l'ensemble des bénévoles impliqués	
PREVISION			
<u>Public Territoire</u>		Bénévoles du CS comme référents et encadrants des ateliers	
<u>Partenaires</u>		Idem	
<u>Résultats attendus – Résultats obtenus et indicateurs</u>		Nombre de réunions réalisées, qualité et contenu des échanges, nombre de bénévoles engagés dans le dispositif.	





FICHE ACTION			
FICHE ACTION N°	26	Nom du responsable	Gilles MERIAU
		Nom du référent	
<u>Nom de l'Action</u>		Prévoir des temps de bilans inter-ateliers	
<u>Dates prévue</u>		2022 - 2025	
<u>Axe</u>		Axe 2 : Des Bulles de partage	
<u>Objectif général</u>		Tisser des liens	
<u>Objectifs opérationnels</u>		Reconnaitre, valoriser et renforcer le bénévolat	
<u>Constats</u>		La dynamique bénévole doit s'engager dans la transversalité entre les différents ateliers existants au sein du CS. Les méthodes utilisées de manière spécifiques par les uns peuvent servir d'exemples à d'autres. Des passerelles peuvent ainsi se créer entre bénévoles et les ateliers proposés.	
<u>Action</u>		Rencontres de type repas collectifs peuvent s'organiser entre bénévoles pour faciliter ces échanges inter-ateliers comme des après-midis thématiques pour échanger sur les pratiques et améliorer la qualité des encadrements et la posture des bénévoles.	
PREVISION			
<u>Public Territoire</u>		Bénévoles référents - bénévoles encadrants - professionnels du CS	
<u>Partenaires</u>		Idem	
<u>Résultats attendus – Résultats obtenus et indicateurs</u>		Nombre de rencontres organisées - taux de participation des bénévoles	





FICHE ACTION			
FICHE ACTION N°	27	Nom du responsable	Gilles MERIAU
		Nom du référent	
<u>Nom de l'Action</u>		Décider-Planifier-Evaluer les actions	
<u>Dates prévue</u>		2022 - 2025	
<u>Axe</u>		Axe 2 : Des Bulles de partage	
<u>Objectif général</u>		Tisser des liens	
<u>Objectifs opérationnels</u>		Poursuivre l'accompagnement des bénévoles dans la gouvernance du CS	
<u>Constats</u>		Nos bénévoles ont souvent priorisé l'action dans nos ateliers et ont souvent été plus réticents à s'engager dans les phases d'analyse liées à la gouvernance. Ils ont de ce fait préféré un fonctionnement de type collégial rassemblant l'ensemble des bénévoles (comité de bénévoles unique) pour jouer le rôle attendu dans la gouvernance. Ce fonctionnement connaît ses limites et n'a pas permis les résultats escomptés où les professionnels ont dû trop souvent se substituer pour faciliter le suivi des actions.	
<u>Action</u>		Mise en place d'une gouvernance plus impliquée avec un calendrier - des contrats d'objectifs ciblés pour que les bénévoles intégrant cette instance soient concernés tout autant dans la gestion, les choix, les calendriers de réalisations des actions et l'évaluation de ces actions.	
PREVISION			
<u>Public Territoire</u>		Bénévoles impliqués dans la gouvernance du CS	
<u>Partenaires</u>		Idem	
<u>Résultats attendus – Résultats obtenus et indicateurs</u>		Nombre de bénévoles participants au comité de gouvernance - suivi des effets	





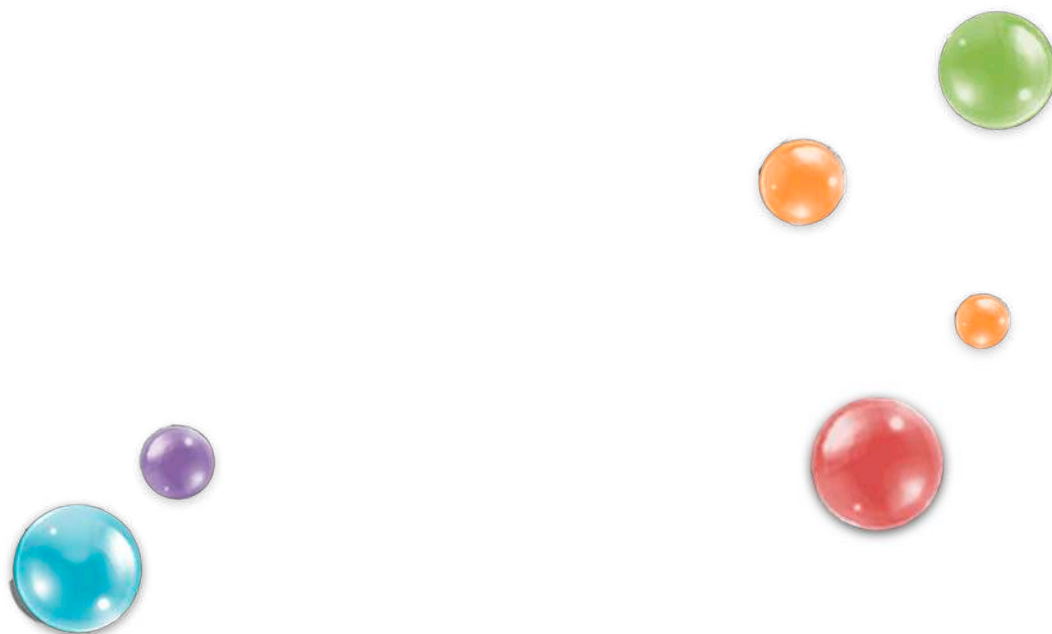
FICHE ACTION			
FICHE ACTION N°	28	Nom du responsable	Gilles MERIAU
		Nom du référent	
<u>Nom de l'Action</u>		Participer et faire vivre le comité de bénévoles	
<u>Dates prévue</u>		2022 - 2025	
<u>Axe</u>		Axe 2 : Des Bulles de partage	
<u>Objectif général</u>		Tisser des liens	
<u>Objectifs opérationnels</u>		Poursuivre l'accompagnement des bénévoles dans la gouvernance du CS	
<u>Constats</u>		On constate une participation plus spontanée des bénévoles sur les encadrements d'activités que dans la gouvernance, ce qui pose des problématiques sur le mode de gestion du CS. Assurer une meilleure lisibilité des enjeux d'une gouvernance active et participative des bénévoles, du rôle et des missions du bénévole plus clairement définis dans la charte du bénévolat.	
<u>Action</u>		Redéfinir par la charte du bénévole, le descriptif du rôle attendu de toute intégration au comité de bénévole.	
PREVISION			
<u>Public Territoire</u>		Bénévoles du CS	
<u>Partenaires</u>		Idem	
<u>Résultats attendus – Résultats obtenus et indicateurs</u>		Nombre de bénévoles volontaires pour intégrer le comité de bénévoles, taux de fréquentation à chaque réunion, préconisations retenues.	





FICHE ACTION			
FICHE ACTION N°	29	Nom du responsable	Gilles MERIAU
		Nom du référent	
<u>Nom de l'Action</u>		Création de collèges au sein du comité de bénévoles	
<u>Dates prévue</u>		2022 - 2025	
<u>Axe</u>		Axe 2 : Des Bulles de partage	
<u>Objectif général</u>		Tisser des liens	
<u>Objectifs opérationnels</u>		Poursuivre l'accompagnement des bénévoles dans la gouvernance du Centre Social	
<u>Constats</u>		Il a été constaté le manque récurrent de communication entre les différents acteurs du territoire. L'absence de réactualisation des offres proposées et la connaissance des missions de chaque structure nuisent à l'orientation des usagers du territoire.	
<u>Action</u>		La création d'un collège de représentants de ces différents acteurs au sein du comité de gouvernance favorisera la connaissance et l'amélioration des relations entre partenaires. Elle permettra d'avoir des éclairages pertinents sur les actions à mener auprès des différents publics concernés par le CS. Elle maintiendra des échanges constants et assurera un pouvoir d'adaptabilité face à l'émergence de nouvelles problématiques.	
PREVISION			
<u>Public Territoire</u>		Bénévoles et professionnels du CS	
<u>Partenaires</u>		Ensemble de partenaires potentiels du CS	
<u>Résultats attendus – Résultats obtenus et indicateurs</u>		Nombre de partenaires engagés dans le dispositif - ensemble de préconisations retenues par les acteurs.	





AXE 3 : DES BULLES SOLIDAIRES







FICHE ACTION			
FICHE ACTION N°	31	Nom du responsable	Cédric Merceron
		Nom du référent	
<u>Nom de l'Action</u>		S'équiper de tablettes au CS, matériel adapté et fixe au CS	
<u>Dates prévue</u>		2022 - 2025	
<u>Axe</u>		Axe 3 : des Bulles solidaires	
<u>Objectif général</u>		Lutter contre la fracture numérique	
<u>Objectifs opérationnels</u>		Utiliser le numérique dans les ateliers	
<u>Constats</u>		Les interventions du conseiller numérique hors les murs se sont considérablement renforcés en période de pandémie, vers les publics fragilisés en perte de mobilité et pour les aider à maintenir des liens avec le monde extérieur. Beaucoup d'usagers se sont trouvés démunis faute de matériel adaptés à ces situations.	
<u>Action</u>		Organisation des locaux et aménagement d'un circuit de visite pour les habitants et création d'un espace d'accueil permettant d'entendre les attentes, d'être à l'écoute des aspirations des usagers et habitants ; instauration d' un outil de recueil d'informations.	
<u>PREVISION</u>			
<u>Public Territoire</u>		Locaux, familles, retraités, jeunes	
<u>Partenaires</u>		Ville, CAF, associations	
<u>Résultats attendus – Résultats obtenus et indicateurs</u>		Satisfaction du public accueilli, mixité du public, création de l'outil d'évaluation et actualisation ; entre 5 et 8 personnes accueillies en moyenne/mois.	





FICHE ACTION			
FICHE ACTION N°	32	Nom du responsable	Cédric Merceron
		Nom du référent	
<u>Nom de l'Action</u>		Former les bénévoles (utilisation pendant les ateliers mais aussi communiquer en externe)	
<u>Dates prévue</u>		2022 - 2025	
<u>Axe</u>		Axe 3 : des Bulles solidaires	
<u>Objectif général</u>		Lutter contre la fracture numérique	
<u>Objectifs opérationnels</u>		Utiliser le numérique dans les ateliers	
<u>Constats</u>		Le manque d'automatisme dans l'utilisation des outils internet lors des ateliers collectifs a privé le CS de réactivité dans la communication et d'ouverture vers l'extérieur du centre pour informer et diversifier ses contenus.	
<u>Action</u>		Le conseiller numérique aura pour tâche de sensibiliser les bénévoles d'ateliers en les incluant dans un cycle de formation collective à l'appropriation des outils numériques : blogs - plateforme participative ...	
<u>PREVISION</u>			
<u>Public Territoire</u>		Bénévoles d'ateliers - usagers du CS	
<u>Partenaires</u>		Ville, CAF, FDGS	
<u>Résultats attendus – Résultats obtenus et indicateurs</u>		Nombre de bénévoles associés (5-8 maxi) - utilisation des outils - fréquentation des outils par les usagers extérieurs au CS.	





FICHE ACTION			
FICHE ACTION N°	33	Nom du responsable	Cédric Merceron
		Nom du référent	
<u>Nom de l'Action</u>		Intervention médiateur en dehors des murs (épicerie sociale-solidaire-et autres lieux publics	
<u>Dates prévue</u>		2022 - 2025	
<u>Axe</u>		Axe 3 : des Bulles solidaires	
<u>Objectif général</u>		Lutter contre la fracture numérique	
<u>Objectifs opérationnels</u>		Permettre l'accès aux droits et l'allez vers !	
<u>Constats</u>		Les phases de diagnostic réalisées dans le cadre du renouvellement du projet social ont clairement laissé apparaître des besoins d'accompagnement vers les publics les plus éloignés des structures médico-sociales. Les associations de type caritatives et institutionnelles faute de temps et de compétence ont souhaité s'associer au CS pour favoriser les conditions du dispositif (local mis à disposition - informations auprès des bénéficiaires).	
<u>Action</u>		Permanences mises sur pied dès janvier 2022, sur les sites des partenaires pour apporter l'accompagnement et l'expertise auprès des bénéficiaires les jeudis matin pour l'épicerie sociale et sur des temps d'accueil spécifiques pour les institutionnels.	
<u>PREVISION</u>			
<u>Public Territoire</u>		Bénéficiaires des épiceries - pôle emploi - MDSF	
<u>Partenaires</u>		Ville, CAF, associations, institutionnels	
<u>Résultats attendus – Résultats obtenus et indicateurs</u>		Nombre de bénéficiaires accompagnés (5-10 personnes maxi) nombre de structures accompagnatrices. Nature des accompagnements - adhésions éventuelles réalisées	





FICHE ACTION			
FICHE ACTION N°	34	Nom du responsable	Cédric Merceron
		Nom du référent	
<u>Nom de l'Action</u>		Permanences numériques tout public	
<u>Dates prévue</u>		2022 - 2025	
<u>Axe</u>		Axe 3 : des Bulles solidaires	
<u>Objectif général</u>		Lutter contre la fracture numérique	
<u>Objectifs opérationnels</u>		Permettre l'accès aux droits et l'aller vers !	
<u>Constats</u>		Les temps de diagnostic réalisés lors du renouvellement du PS ont démontré au vu de la dématérialisation en cours, les besoins croissants des usagers du territoire en matière d'accès aux droits notamment. L'utilisation des outils numériques via France service, structure non ancrée sur le territoire pose des problématiques de mobilité, en particulier pour le public senior.	
<u>Action</u>		Mises en place de permanences flexibles pour favoriser l'accompagnement et l'accueil de publics diversifiés ; jeunes.	
<u>PREVISION</u>			
<u>Public Territoire</u>		Bénéficiaires des épiceries - pôle emploi - MDSF	
<u>Partenaires</u>		Ville, CAF, associations, insitutionnels	
<u>Résultats attendus – Résultats obtenus et indicateurs</u>		Nombre de bénéficiaires accompagnés (5-10 personnes maxi) nombre de structures accompagnatrices. Nature des accompagnements - adhésions éventuelles réalisées.	





FICHE ACTION			
FICHE ACTION N°	35	Nom du responsable	Christine Guilbaud
		Nom du référent	
<u>Nom de l'Action</u>		Créer et imaginer un circuit de visite ludique et convivial	
<u>Dates prévue</u>		2022 - 2025	
<u>Axe</u>		Axe 3 : des Bulles solidaires	
<u>Objectif général</u>		Valoriser la fonction accueil	
<u>Objectifs opérationnels</u>		Travailler la posture Accueil	
<u>Constats</u>		Réaménagement d'une ancienne école, nécessité d'identification et reconfiguration du centre social Bulle d'R ; engagement à faire respecter les 3 valeurs fondatrices des centres sociaux : dignité humaine, solidarité et démocratie. Étant donné les valeurs fondatrices, chaque personne quelle que soit sa situation sociale, origines culturelles, âge, sera accueilli avec la même attention au CS, faite de respect et de regard "non jugeant". Chaque personne sera accueillie non pas en tant qu'utilisateur ou client mais comme habitant du quartier ou du territoire et partenaire potentiel du projet social.	
<u>Action</u>		Organisation des locaux et aménagement d'un circuit de visite pour les habitants et création d'un espace d'accueil permettant d'entendre les attentes, d'être à l'écoute des aspirations des usagers et habitants ; instauration d'un outil de recueil d'informations.	
<u>PREVISION</u>			
<u>Public Territoire</u>		Locaux, familles, retraités, jeunes	
<u>Partenaires</u>		Ville, CAF, associations	
<u>Résultats attendus – Résultats obtenus et indicateurs</u>		Satisfaction du public accueilli, mixité du public, création de l'outil d'évaluation et actualisation ; entre 5 et 8 personnes accueillies en moyenne/mois.	





FICHE ACTION			
FICHE ACTION N°	36	Nom du responsable	Christine Guilbaud
		Nom du référent	
<u>Nom de l'Action</u>		Actualisation du livret d'accueil	
<u>Dates prévue</u>		2022 - 2025	
<u>Axe</u>		Axe 3 : Des bulles solidaires	
<u>Objectif général</u>		Valoriser la fonction accueil	
<u>Objectifs opérationnels</u>		Travailler la posture Accueil	
<u>Constats</u>		Un livret d'accueil a été conçu par une stagiaire en formation DE/CESF en 2018 et professionnels du CS. Il va s'agir de réactualiser ce livret d'accueil en mode participatif avec des usagers et bénévoles avec un appui du nouveau conseiller numérique.	
<u>Action</u>		Dans la nouvelle édition, un relooking plus moderne (graphisme, format...) pour une diffusion auprès de points stratégiques (mairie, commerces, boîtes aux lettres...)	
<u>PREVISION</u>			
<u>Public Territoire</u>		Locaux, familles, seniors, jeunesse	
<u>Partenaires</u>		Ville, CAF, SVL	
<u>Résultats attendus – Résultats obtenus et indicateurs</u>		Nombre de livrets distribués en moyenne entre 5 et 8 par mois, satisfaction des habitants et usagers du CS.	





FICHE ACTION			
FICHE ACTION N°	37	Nom du responsable	Christine Guilbaud
		Nom du référent	
<u>Nom de l'Action</u>		Réactualisation Charte du bénévolat	
<u>Dates prévue</u>		2022 - 2025	
<u>Axe</u>		Axe 3 : Des Bulles solidaires	
<u>Objectif général</u>		Valoriser la fonction accueil	
<u>Objectifs opérationnels</u>		Travailler la fonction accueil	
<u>Constats</u>		La charte des bénévoles a été créée par les professionnels du CS sans réelle concertation avec les bénévoles. Il en résulte peu ou pas d'appropriation pour une bonne partie des bénévoles aujourd'hui.	
<u>Action</u>		Réactualiser la charte des bénévoles en mode de co-construction avec les bénévoles du CS.	
<u>PREVISION</u>			
<u>Public Territoire</u>		Bénévoles du CS	
<u>Partenaires</u>		Interne au CS	
<u>Résultats attendus – Résultats obtenus et indicateurs</u>		Nombre de bénévoles impliqués, de 6 à 8 personnes, forces de propositions et finalisation de la Charte.	





FICHE ACTION	
FICHE ACTION N°	38
Nom du responsable	Christine Guilbaud
Nom du référent	
<u>Nom de l'Action</u>	Orientation des publics vers les partenaires institutionnels et associatifs
<u>Dates prévue</u>	2022 - 2025
<u>Axe</u>	Axe 3 : Des bulles solidaires
<u>Objectif général</u>	Valoriser la fonction accueil
<u>Objectifs opérationnels</u>	Travailler la posture Accueil
<u>Constats</u>	Les phases du diagnostic partagé avec l'ensemble des partenaires du territoire ont révélé le besoin d'échanger sur nos pratiques respectives, de mieux cerner les offres disponibles et d'orienter.
<u>Action</u>	Création d'un espace d'accueil dans l'organisation des locaux signalé comme tel pour : - permettre la convivialité et favoriser l'échange et la convivialité - permettre aussi le cas échéant, la confidentialité des échanges.
<u>PREVISION</u>	
<u>Public Territoire</u>	Locaux, familles, retraitées, jeunesse
<u>Partenaires</u>	Viile, CAF, associations caritatives et d'insertion sociale, partenaires institutionnels
<u>Résultats attendus – Résultats obtenus et indicateurs</u>	Capacité à répondre aux attentes et à savoir orienter dans les missions d'accompagnement, nombre de personnes orientées, temps de rencontre annuel avec les partenaires sociaux pour évaluation.





FICHE ACTION			
FICHE ACTION N°	39	Nom du responsable	Christine Guilbaud
		Nom du référent	
<u>Nom de l'Action</u>		Missions d'accompagnement et d'orientation	
<u>Dates prévue</u>		2022 - 2025	
<u>Axe</u>		Axe 3 : Des bulles solidaires	
<u>Objectif général</u>		Valoriser la fonction accueil	
<u>Objectifs opérationnels</u>		Travailler la posture Accueil	
<u>Constats</u>		Les phases du diagnostic partagé avec l'ensemble des partenaires du territoire et bénévoles ont révélé le besoin d'échanger sur nos pratiques respectives, de mieux cerner les offres disponibles et d'orienter.	
<u>Action</u>		Création d'un annuaire avec les partenaires sociaux locaux et institutionnels ainsi que temps de rencontre annuel pour réactualisation avec l'ensemble des partenaires avec référents de chaque structure (gouvernance).	
<u>PREVISION</u>			
<u>Public Territoire</u>		Bénévoles des associations caritatives et centre social, partenaires sociaux et institutionnels	
<u>Partenaires</u>		Partenaires institutionnels, associations d'insertion sociale/professionnelle	
<u>Résultats attendus – Résultats obtenus et indicateurs</u>		Nombre de partenaires participants ; temps de rencontre annuel avec l'ensemble des acteurs référents/structure.	





FICHE ACTION			
FICHE ACTION N°	40	Nom du responsable	Christine Guilbaud
		Nom du référent	
<u>Nom de l'Action</u>		CLAS / Accompagnement à la scolarité	
<u>Dates prévue</u>		2022 - 2025	
<u>Axe</u>		Axe 3 : Des bulles solidaires	
<u>Objectif général</u>		Accompagner les familles	
<u>Objectifs opérationnels</u>		Soutenir la fonction parentale	
<u>Constats</u>		Des familles ayant elles-mêmes accumulé des difficultés scolaires expriment des difficultés à accompagner leurs enfants dans la scolarité. De plus en plus de familles étrangères en demande d'asile sont orientées par les équipes éducatives de l'école du centre ainsi que du collège Beaussire pour de l'accompagnement scolaire.	
<u>Action</u>		Des ateliers d'accompagnement à la scolarité pour les Primaires : les lundis, mardis, jeudis Collège : mercredi après midi Durée : 1h30/séance	
<u>PREVISION</u>			
<u>Public Territoire</u>		Familles luçonnaises en situation précaire, familles allophones	
<u>Partenaires</u>		Ecoles primaires Jean Moulin et du Centre, Collège Beaussire, Club nautique, Médiathèque intercommunale.	
<u>Résultats attendus – Résultats obtenus et indicateurs</u>		Assiduité aux séances /participation des parents, satisfaction des élèves / amélioration des liens enfants-parents-institutions. Groupes de 8 enfants maximum ; 2 intervenants professionnels et/ou bénévoles par séance, 2 séances hebdomadaires d'1 heure 30 par séance, 27 semaines minimum de fonctionnement/an.	





FICHE ACTION			
FICHE ACTION N°	41	Nom du responsable	Christine Guilbaud
		Nom du référent	
<u>Nom de l'Action</u>		Café paroles de parents	
<u>Dates prévue</u>		2022 - 2025	
<u>Axe</u>		Axe 3 : Des bulles solidaires	
<u>Objectif général</u>		Accompagner les familles	
<u>Objectifs opérationnels</u>		Soutenir la fonction parentale	
<u>Constats</u>		Depuis deux ans nous proposons une fois/mois des ateliers permettant aux parents de se rencontrer et d'échanger autour de la fonction parentale sur des thématiques choisies par eux-mêmes (quelle place accorder aux écrans, sexualité, puberté, l'autonomie et la motivation pour favoriser la confiance en soi, etc..). Le but est de soutenir les parents dans leur rôle.	
<u>Action</u>		Des ateliers tous les 1ers vendredis du mois, de septembre à juin de 9h30 à 11h à destination des parents.	
<u>PREVISION</u>			
<u>Public Territoire</u>		Parents et ouverture possible pour les grands parents.	
<u>Partenaires</u>		REAAP CAF, association Ecole des Parents	
<u>Résultats attendus – Résultats obtenus et indicateurs</u>		Nombre de participants, avis, évaluation des participants, soit entre 6 et 10 personnes/séance.	





FICHE ACTION			
FICHE ACTION N°	42	Nom du responsable	Christine Guilbaud
		Nom du référent	
<u>Nom de l'Action</u>		Sorties en journée et animations estivales	
<u>Dates prévue</u>		2022 - 2025	
<u>Axe</u>		Axe 3 : Des bulles solidaires	
<u>Objectif général</u>		Accompagner les familles	
<u>Objectifs opérationnels</u>		Favoriser l'accès aux loisirs	
<u>Constats</u>		Les familles adhérentes sont principalement des femmes seules avec leurs enfants ou des familles recomposées. La plupart est marquée par le chômage de longue durée, et subit des difficultés liées à une insuffisance de ressources. Ces familles ne sont pas toutes véhiculées et très peu d'entre-elles ont accès à des loisirs et départs en vacances. D'autre familles sont issues de l'immigration et en demande d'asile, principalement des femmes seules avec enfants, déracinées et éloignées du cercle familial.	
<u>Action</u>		Organiser régulièrement des sorties et développer un programme d'animations pour les familles notamment pendant les périodes de vacances scolaires, aide dans l'accompagnement de mini séjours à destination des parents et enfants	
<u>PREVISION</u>			
<u>Public Territoire</u>		Famille, enfance, jeunesse	
<u>Partenaires</u>		Ville, CAF, associations, médiathèque, Lion's club, FOL, club nautique	
<u>Résultats attendus – Résultats obtenus et indicateurs</u>		Nombre de participants moyenne de 4 à 5 familles ; avis, évaluation des participants	





FICHE ACTION			
FICHE ACTION N°	43	Nom du responsable	Christine Guilbaud
		Nom du référent	
<u>Nom de l'Action</u>		Ateliers parents/enfants	
<u>Dates prévue</u>		2022 - 2025	
<u>Axe</u>		Axe 3 : Des bulles solidaires	
<u>Objectif général</u>		Accompagner les familles	
<u>Objectifs opérationnels</u>		Favoriser l'accès aux loisirs	
<u>Constats</u>		Depuis quelques années le CS propose des temps en famille autour du jeu et de temps forts comme Halloween et la boum du nouvel an, moments exceptionnels ou toutes les familles participent (création de costumes, organisation de défilés, ateliers de maquillages, jeux collectifs, etc..). Nous allons organiser des RDV mensuels pour ce prochain projet social dans le nouvel espace Bulle d'R, rue Dumaine.	
<u>Action</u>		Il pourra être proposé un samedi par mois un temps ludique en famille au CS pour des ateliers jeux et l'organisation de temps forts mais pas seulement, la cuisine et autres activités pourront également être proposées.	
<u>PREVISION</u>			
<u>Public Territoire</u>		Famille	
<u>Partenaires</u>		Ville, CAF,	
<u>Résultats attendus – Résultats obtenus et indicateurs</u>		Entre 12 et 24 personnes selon les animations ; satisfaction des familles ; prise d'initiatives et forces de propositions.	





FICHE ACTION			
FICHE ACTION N°	44	Nom du responsable	Christine Guilbaud
		Nom du référent	
<u>Nom de l'Action</u>		Ateliers de couture	
<u>Dates prévue</u>		2022 - 2025	
<u>Axe</u>		Axe 3 : Des bulles solidaires	
<u>Objectif général</u>		Accompagner les familles	
<u>Objectifs opérationnels</u>		Favoriser l'accès aux loisirs	
<u>Constats</u>		L'atelier couture est un espace de création collective, le "faire ensemble", partager des connaissances et compétences dans un cadre convivial et chaleureux. Débutant(es) et/ou expérimenté(es), tout le monde y trouve sa place. Cet atelier est né d'une concertation entre les familles qui souhaitaient se retrouver entre elles pour échanger des savoirs faire et inviter de nouvelles familles en activité professionnelle sur des temps du samedi après-midi.	
<u>Action</u>		Poursuite des ateliers de couture tous les samedis après-midi de 14h30 à 17h au centre de la Bulle d'R ; participation à l'aménagement des espaces Bulles d'R (création de rideaux fenêtres, coussins, housses de canapés dans les espaces d'accueil etc...).	
<u>PREVISION</u>			
<u>Public Territoire</u>		Familles	
<u>Partenaires</u>		Ville, CAF	
<u>Résultats attendus – Résultats obtenus et indicateurs</u>		Nombre de participants moyenne de 4 à 5 familles ; avis, évaluation des participants	





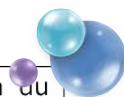
FICHE ACTION			
FICHE ACTION N°	45	Nom du responsable	Christine Guilbaud
		Nom du référent	
<u>Nom de l'Action</u>		Cuisine du monde	
<u>Dates prévue</u>		2022 - 2025	
<u>Axe</u>		Axe 3 : Des bulles solidaires	
<u>Objectif général</u>		Accompagner les familles	
<u>Objectifs opérationnels</u>		Favoriser l'accès aux loisirs	
<u>Constats</u>		Les ateliers de cuisine ont lieu tous les deuxièmes vendredis du mois pour les familles et leurs enfants qui souhaitent se retrouver ensemble pour partager et échanger des recettes traditionnelles et des coutumes. Un partenariat avec le Centre d'Aide au Travail (CAT) pour don de légumes de saisons de culture raisonnée permet de faire connaître de nouveaux légumes et recettes aux familles primo arrivantes.	
<u>Action</u>		Un atelier mensuel de 18h à 21h les deuxièmes vendredis du mois dans l'espace cuisine et salle à manger de l'espace Bulle d'R ; Être ensemble en famille et faire ensemble, échanger des savoirs en matière de recettes, sur la culture des pays d'origine, les traditions, préparer des menus peu onéreux et équilibrés avec légumes et fruits de saison.	
<u>PREVISION</u>			
<u>Public Territoire</u>		Familles luçonnaises et familles primo arrivantes	
<u>Partenaires</u>		CADA, Ville, CAF, CAT, épicerie sociale (excédents alimentaires)	
<u>Résultats attendus – Résultats obtenus et indicateurs</u>		Une moyenne de 10 familles/atelier ; renouvellement des participations et mixité sociale et culturelle ; investissement des participants et bénévoles.	





FICHE ACTION			
FICHE ACTION N°	46	Nom du responsable	Christine Guilbaud
		Nom du référent	
<u>Nom de l'Action</u>		Opération Pass/ciné	
<u>Dates prévue</u>		2022 - 2025	
<u>Axe</u>		Axe 3 : Des bulles solidaires	
<u>Objectif général</u>		Accompagner les familles	
<u>Objectifs opérationnels</u>		Favoriser l'accès aux loisirs	
<u>Constats</u>		<p>Le Centre Social la Bulle d'R a couvert le dispositif local chèques cultures destiné à faciliter l'accès aux lieux dédiés à la culture aux familles précarisées sous conditions de ressources depuis plusieurs années. Ce dispositif soutenu financièrement par la municipalité a permis à plus d'une trentaine de familles de bénéficier de chèques utilisés principalement pour aller au cinéma en famille. Le carnet de 5 chèques était vendu 6 euros aux familles, le nombre variait en fonction de la composition des familles</p> <ul style="list-style-type: none"> • Foyer de 0 à 2 enfants : un carnet renouvelable dans l'année • Foyer de 3 à 4 enfants : 2 carnets renouvelables dans l'année Foyer de 5 enfants et + : 3 carnets renouvelables dans l'année <p>Valeur réelle d'un chèque culture : 7.5 euros (complément apporté par la subvention mairie) Subvention allouée au dispositif : 3000 euros. L'utilisation du chèque multi service a servi à des fins autres que l'accès à la culture (restos, courses alimentaires). Le dispositif a donc pris fin en 2019.</p>	
<u>Action</u>		<p>Développer le partenariat avec le cinéma espace par la mise à disposition d'une salle de projection avec une programmation maximum de 3 séances annuelles privilégiant les temps de vacances. Projections gratuites organisées et gérées par la Bulle d'R auprès de ces familles adhérentes ; films mis à disposition avec des moyens spécifiques (vidéo-projections). Gestion logistique – information au public - évaluation du dispositif à la charge de la Bulle d'R. Pris en charge pour la Bulle d'R (4.5 euros X 10 places) soit 45 euros par carte d'abonnement. La subvention allouée par la municipalité au dispositif d'aide aux accès à la culture d'un montant de 3000 euros annuel permet le financement de 60 cartes d'abonnement nominatives mises à disposition des familles.</p>	





	<p>Le renouvellement des carnets sera rendu possible en fonction du nombre de familles sensibilisées au dispositif.</p> <p>La mise en place de ses cartes devrait favoriser l'assimilation des familles au système tarifaire mis en place par le cinéma espace pour l'ensemble des publics et permettra de quantifier en temps réel l'utilisation des séances.</p> <p>Une évaluation sera menée pour évaluer la pertinence du dispositif, en terme quantitatif, avec le taux d'utilisation des séances mis à disposition.</p>
<u>PREVISION</u>	
<u>Public Territoire</u>	Dispositif réservé aux familles résidant à Luçon dont le quotient familial est inférieur ou égal à 700
<u>Partenaires</u>	Cinéma Espace ; cinéma solidaire (dispositif national pour la diffusion de films sans frais de Droit d'auteur)
<u>Résultats attendus – Résultats obtenus et indicateurs</u>	Appropriation par les familles du cinéma local ; propositions de nouvelles conditions de fidélisation des familles avec un accompagnement adapté et gradué par la mise en place de cartes abonnements spécifiques de type de celles délivrées par le cinéma auprès de ses publics cinéphiles ; nombre de cartes d'abonnement/famille ; entre 15 et 25 familles adhérentes.





FICHE ACTION			
FICHE ACTION N°	47	Nom du responsable	Christine Guilbaud
		Nom du référent	
<u>Nom de l'Action</u>		Réseau local partenarial - REAAP intercommunal	
<u>Dates prévue</u>		2022 - 2025	
<u>Axe</u>		Axe 3 : Des bulles solidaires	
<u>Objectif général</u>		Accompagner les familles	
<u>Objectifs opérationnels</u>		Intégrer des réseaux locaux	
<u>Constats</u>		<p>Les diagnostics du Contrat Local Santé (CLS), de la Convention Territoriale Globale (CTG) du Sud Vendée Littoral, de l'ABS 2020 ainsi que celui des écoles primaires dans leur projet d'école 2018-2021 font émerger des besoins importants en matière de soutien et d'accompagnement à la fonction parentale. Enseignants et intervenants sont confrontés de plus en plus à des situations complexes d'enfants avec des problèmes de comportements "inappropriés" avec des parents en difficulté éducative, difficilement mobilisables. Même si des actions existent déjà en termes de soutien à la parentalité, un besoin d'accompagnement renforcé des parents et d'actions autour de la parentalité est relaté par les professionnels du champ social et de l'Education nationale.</p>	
<u>Action</u>		Il s'agit pour le centre social la Bulle d'R d'intégrer le réseau des acteurs locaux concernés par la parentalité du SVL, de participer à l'émergence de projets en lien avec les besoins des parents et en cohérence avec les actions déjà existantes sur la ville de Luçon et le territoire SVL.	
<u>PREVISION</u>			
<u>Public Territoire</u>		Acteurs institutionnels et professionnels intervenant auprès des familles sur le SVL, Parents.	
<u>Partenaires</u>		CAF, Communauté d'agglomération SVL	
<u>Résultats attendus – Résultats obtenus et indicateurs</u>		Coopération, convergence des actions, 3 réunions annuelles, nombre d'acteurs/partenaires y participant, nombre d'actions mises en place, nombre de bénéficiaires des actions suivant les profils	





FICHE ACTION	
FICHE ACTION N°	48
Nom du responsable	Christine Guilbaud
Nom du référent	
<u>Nom de l'Action</u>	Dispositifs territoriaux - PEDT
<u>Dates prévue</u>	2022 - 2025
<u>Axe</u>	Axe 3 : Des bulles solidaires
<u>Objectif général</u>	Accompagner les familles
<u>Objectifs opérationnels</u>	Intégrer des réseaux locaux
<u>Constats</u>	Le CLAS inscrit dans le PEDT depuis quelques années n'est pas intégré dans ce dispositif dans une dynamique locale avec les partenaires locaux intervenant auprès de l'enfance/jeunesse. C'est désormais une obligation légale de disposer d'un PEDT pour poursuivre l'accompagnement à la scolarité au sein du CLAS.
<u>Action</u>	Le centre social va intégrer le PEDT dans une réelle dynamique partenariale : travail en commission, participation au groupe de diagnostic du territoire local, etc...
<u>PREVISION</u>	
<u>Public Territoire</u>	Acteurs éducatifs et institutionnels intervenant auprès de l'enfance/jeunesse et des familles.
<u>Partenaires</u>	Elus communaux, associatifs, professionnels et parents
<u>Résultats attendus – Résultats obtenus et indicateurs</u>	Cohérence avec les autres services, articulation des actions, mobilisation des acteurs, modalités d'animations dynamiques (concertation, partage de savoirs collectifs...).





FICHE ACTION			
FICHE ACTION N°	49	Nom du responsable	Christine Guilbaud
		Nom du référent	
<u>Nom de l'Action</u>		CLSPD - Commission violence faite aux femmes et Education jeunesse et citoyenneté	
<u>Dates prévue</u>		2022 - 2025	
<u>Axe</u>		Axe 3 : Des bulles solidaires	
<u>Objectif général</u>		Accompagner les familles	
<u>Objectifs opérationnels</u>		Intégrer des réseaux locaux	
<u>Constats</u>		Le centre social la Bulle d'R fait partie de l'instance du CLSPD, outil local de prévention de la délinquance sur la commune qui a été réactivé en mai 2019. Deux professionnels sont représentés au sein des commissions "violences faites aux femmes" et "Education jeunesse et citoyenneté".	
<u>Action</u>		Il s'agit pour le centre social la Bulle d'R d'intégrer le réseau des acteurs locaux concernés par la parentalité et la citoyenneté, de participer à l'émergence de projets en lien avec les besoins en matière de prévention de la délinquance sur le territoire local.	
<u>PREVISION</u>			
<u>Public Territoire</u>		Elus communaux, associatifs, professionnels locaux concernés	
<u>Partenaires</u>		Représentants de l'Etat, du Parquet, de l'Education nationale,	
<u>Résultats attendus – Résultats obtenus et indicateurs</u>		Coopération, convergence des actions, émergence des problématiques, constats partagés, évaluation des actions ; 4 réunions annuelles/commissions, nombre d'acteurs/partenaires y participant, actions mises en place, nombre de bénéficiaires des actions suivant les profils.	





FICHE ACTION			
FICHE ACTION N°	50	Nom du responsable	Christine Guilbaud
		Nom du référent	
<u>Nom de l'Action</u>		Collège parents/grands parents	
<u>Dates prévue</u>		2022 - 2025	
<u>Axe</u>		Axe 3 : Des bulles solidaires	
<u>Objectif général</u>		Accompagner les familles	
<u>Objectifs opérationnels</u>		Développer du lien intergénérationnel	
<u>Constats</u>		La crise sanitaire a eu un impact sur la santé physique, mentale et sociale des familles et n'a pas toujours permis de répondre avec efficacité aux exigences et aux épreuves de la vie familiale que l'on soit des parents ou grands-parents et déjà fragilisé par une situation précaire. Un groupe de 6 personnes s'est constitué avec une mixité parents/grands parents pour réfléchir sur un projet pouvant apporter du bien être dans l'intérêt des familles, des enfants et petits-enfants. Cette réflexion a amené le groupe à s'inscrire dans une thématique du "mieux grandir ensemble" avec l'idée de renforcer des compétences via la communication bienveillante.	
<u>Action</u>		Création d'un collège parents/grands parents - Mise en place d'ateliers collectifs et interactifs sur 3 années afin de renforcer les liens parents/grands-parents autour de l'enfant par le développement des compétences psychosociales.	
<u>PREVISION</u>			
<u>Public Territoire</u>		Parents, grands parents	
<u>Partenaires</u>		REAAP, CARSAT, CAF	
<u>Résultats attendus – Résultats obtenus et indicateurs</u>		Nombre de participants, groupe de 8 à 12 participants, mixité parent/grand parents, soutien technique CAF et financier (REAAP, CARSAT, ...).	





FICHE ACTION			
FICHE ACTION N°	51	Nom du responsable	Christine Guilbaud
		Nom du référent	
<u>Nom de l'Action</u>		Création d'un espace famille et intergénérationnel	
<u>Dates prévue</u>		<u>2022 - 2025</u>	
<u>Axe</u>		Axe 3 : Des bulles solidaires	
<u>Objectif général</u>		Accompagner les familles	
<u>Objectifs opérationnels</u>		Développer du lien intergénérationnel	
<u>Constats</u>		Un groupe de réflexion parents et grands-parents s'est constitué au cours de l'année 2021 pour mener une réflexion autour d'un projet autour de la communication bienveillante au centre social dans le but de faciliter et d'améliorer les relations intergénérationnelles. La référente famille a participé à une conférence autour de la grande parentalité et le numérique en 2018 initiée par la fédération des centres sociaux : Comment définir sa place en tant que grand parent aujourd'hui impliqué dans la vie de leurs petits-enfants même lorsqu'ils sont éloignés.	
<u>Action</u>		La Bulle d'R maintiendra un partenariat avec la FDSC pour poursuivre la réflexion en 2022 autour de la thématique de la grande parentalité : Comment faire une place aux grands parents notamment ceux impliqués dans le quotidien de leurs enfants et petits-enfants ? Comprendre ce qu'est la grande parentalité aujourd'hui, proposer des espaces où la grande parentalité pourra s'exercer et s'exprimer aussi dans les nouveaux locaux.	
<u>PREVISION</u>			
<u>Public Territoire</u>		Locaux Bulle d'R, enfance, jeunesse, retraité, famille	
<u>Partenaires</u>		Fédération des Centres sociaux, REAAP, CARSAT	
<u>Résultats attendus – Résultats obtenus et indicateurs</u>		Nombre de participants, avis, évaluation des participants, mixité des âges, groupes de 8 à 12 personnes	





FICHE ACTION			
FICHE ACTION N°	52	Nom du responsable	Christine Guilbaud
		Nom du référent	
<u>Nom de l'Action</u>		Réseau social participatif - Réseau local d'habitants	
<u>Dates prévue</u>		2022 - 2025	
<u>Axe</u>		Axe 3 : Des bulles solidaires	
<u>Objectif général</u>		Accompagner les familles	
<u>Objectifs opérationnels</u>		Développer du lien intergénérationnel	
<u>Constats</u>		La ville de Luçon est dans un vieillissement constant avec 40% de la population de plus de 60 ans en 2017. Une partie de la population luçonnaise est marquée par la précarité avec de faibles revenus et une forte densité de population bénéficiaire des minimas sociaux.	
<u>Action</u>		Création d'une plate-forme solidaire gratuite qui facilite le partage au quotidien pour échanger des actus, des objets, des services en toute confiance.	
<u>PREVISION</u>			
<u>Public Territoire</u>		Personnes âgées vulnérables, public traversant des situations difficiles (handicap, isolement, accident de vie, chômage, difficultés familiales, séparation).	
<u>Partenaires</u>		Ville, CAF,	
<u>Résultats attendus – Résultats obtenus et indicateurs</u>		Nombre de participants (groupe de 10-15 personnes, pérennisation de la plate-forme, formes d'entraide	





FICHE ACTION			
FICHE ACTION N°	53	Nom du responsable	Christine Guilbaud
		Nom du référent	
<u>Nom de l'Action</u>		Ateliers Echanges de savoirs	
<u>Dates prévue</u>		2022 - 2025	
<u>Axe</u>		Axe 3 : Des bulles solidaires	
<u>Objectif général</u>		Accompagner les familles	
<u>Objectifs opérationnels</u>		Développer du lien intergénérationnel	
<u>Constats</u>		C'est un objectif transversal et activité phare de la plupart des ateliers du centre social qui peut évoluer sur de nouveaux ateliers.	
<u>Action</u>		Ateliers fonctionnant à l'année à un rythme adapté à la disponibilité des bénévoles référents. Favoriser des échanges de connaissances intergénérationnelles au travers des différents ateliers du centre social (Kfé repair, cuisine, Créa, couture, ateliers numériques...). Création d'autres ateliers d'échange de savoirs.	
<u>PREVISION</u>			
<u>Public Territoire</u>		Habitants luçonnais et SVL	
<u>Partenaires</u>		A définir selon les besoins en activités.	
<u>Résultats attendus – Résultats obtenus et indicateurs</u>		Niveau de satisfaction des bénévoles/participants, nombre de bénévoles et de participants -groupe de 8 à 12 personnes en moyenne	





FICHE ACTION			
FICHE ACTION N°	54	Nom du responsable	Christine Guilbaud
		Nom du référent	
<u>Nom de l'Action</u>		Cours de Français Langue d'Intégration	
<u>Dates prévue</u>		2022 - 2025	
<u>Axe</u>		Axe 3 : Des bulles solidaires	
<u>Objectif général</u>		Développer des solidarités	
<u>Objectifs opérationnels</u>		Animer des séances collectives de français/langue étrangère pour des personnes ne maîtrisant pas la langue écrite et orale et des séances permettant à des personnes de niveaux différents de pouvoir suivre des cours adaptés (débutants, intermédiaires, avancés.) Accompagner individuellement au parcours d'insertion sociale et d'accès à l'emploi (CV, lettre de motivation ...)	
<u>Constats</u>		Depuis trois ans, des familles étrangères et jeunes migrants accompagnés par le CADA sont hébergés à Luçon et participent à l'apprentissage de la langue française pour s'intégrer sur le territoire français.	
<u>Action</u>		Ateliers d'1h30 à 2h les lundis, mardis et jeudis après-midi de 14h à 16h Mardis et jeudis matin de 10h à 12h Des bénévoles dispensent des séances en collectifs sur plusieurs groupes permettant à des personnes de différents niveaux de pouvoir suivre des cours adaptés. Des bénévoles accompagnent individuellement des jeunes et adultes étrangers en demande dans leur parcours d'insertion socioprofessionnelle dans la continuité des séances collectives.	
<u>PREVISION</u>			
<u>Public Territoire</u>		Familles étrangères hors Communauté européenne	
<u>Partenaires</u>		AREAMS, MDSF, Agences intérimaires, chefs d'entreprises luçonnaises	
<u>Résultats attendus – Résultats obtenus et indicateurs</u>		_Nombre d'apprenants et d'heures de formation dispensées, groupes de 6 à 10 personnes/séance, nombre de bénévoles FLI dont 2 minimum/séance.	





FICHE ACTION			
FICHE ACTION N°	55	Nom du responsable	Gilles Meriau
		Nom du référent	
<u>Nom de l'Action</u>		Voisins bienveillants et solidaires	
<u>Dates prévue</u>		2022 - 2025	
<u>Axe</u>		Axe 3 : Des bulles solidaires	
<u>Objectif général</u>		Développer des solidarités	
<u>Objectifs opérationnels</u>		S'appuyer sur des bénévoles volontaires de la Bulle d'R accompagnés d'autres volontaires signalés Répondre à la problématique d'isolement dû au confinement par une mise en relation entre les habitants du territoire.	
<u>Constats</u>		Depuis plus d'un an, les mesures de confinement successives pour lutter contre l'épidémie du COVID-19 ont bouleversé au quotidien la vie de nombreux habitants et notamment ceux les plus précarisés.	
<u>Action</u>		Formulaire pour quantifier les demandes, les réponses apportées et coordination par les professionnels du centre social.	
<u>PREVISION</u>			
<u>Public Territoire</u>		Habitants luçonnais	
<u>Partenaires</u>		Associations caritatives, MDSF, CAF, CARSAT, SAAD du CCAS, Conseil départemental.	
<u>Résultats attendus – Résultats obtenus et indicateurs</u>		Mobilisation du bénévolat, nature des besoins, réponses apportées, durée de l'action, public touché, partenaires associés, groupe constitué de 5 à 10 bénévoles.	





FICHE ACTION			
FICHE ACTION N°	56	Nom du responsable	Gilles Meriau
		Nom du référent	
<u>Nom de l'Action</u>		Actions collectives pour de grandes causes	
<u>Dates prévue</u>		2022 - 2025	
<u>Axe</u>		Axe 3 : Des bulles solidaires	
<u>Objectif général</u>		Développer des solidarités	
<u>Objectifs opérationnels</u>		S'appuyer sur des bénévoles volontaires de la Bulle d'R accompagnés d'autres volontaires	
<u>Constats</u>		La pandémie a renforcé le besoin de bienveillance pour soi et pour les autres, d'être valorisé, de se lancer pour mieux se retrouver dans des projets collectifs solidaires.	
<u>Action</u>		Actions collectives en fonction des besoins nationaux ou internationaux (Masques COVID, fabrication trousse pour le Burkina Fasso).	
<u>PREVISION</u>			
<u>Public Territoire</u>		Adhérents, public lçonnais	
<u>Partenaires</u>		Associations caritatives, ville, CAF	
<u>Résultats attendus – Résultats obtenus et indicateurs</u>		Mobilisation du bénévolat, nature des besoins, réponses apportées, durée de l'action, public touché, partenaires associés, groupe constitué de 5 à 10 bénévoles.	





FICHE ACTION			
FICHE ACTION N°	57	Nom du responsable	Christine Guilbaud
		Nom du référent	
<u>Nom de l'Action</u>		Atelier CREA	
<u>Dates prévue</u>		2022 - 2025	
<u>Axe</u>		Axe 3 : Des bulles solidaires	
<u>Objectif général</u>		Accompagner les seniors	
<u>Objectifs opérationnels</u>		Faciliter les échanges entre seniors	
<u>Constats</u>		L'activité initialement destinée aux familles s'est transformée en atelier seniors par la diminution de la participation des familles et l'augmentation du nombre de seniors en 2018.	
<u>Action</u>		Mise en place d'ateliers créatifs tous les lundis après-midi de 14h à 16h30 partage de savoirs faire créatifs.	
<u>PREVISION</u>			
<u>Public Territoire</u>		Seniors luçonnais adhérents au CS	
<u>Partenaires</u>		Ville, CAF	
<u>Résultats attendus – Résultats obtenus et indicateurs</u>		Mise en action des participants, développement d'initiatives, la création collective ; groupe de 10 à 15 participants	





FICHE ACTION			
FICHE ACTION N°	58	Nom du responsable	Christine Guilbaud
		Nom du référent	
<u>Nom de l'Action</u>		Atelier de cuisine	
<u>Dates prévue</u>		2022 - 2025	
<u>Axe</u>		Axe 3 : Des bulles solidaires	
<u>Objectif général</u>		Accompagner les seniors	
<u>Objectifs opérationnels</u>		Faciliter les échanges entre seniors	
<u>Constats</u>		Tout comme pour l'atelier CREA, l'activité initialement destinée aux familles s'est transformée en atelier seniors par la diminution de la participation des familles et l'augmentation du nombre de seniors en 2018.	
<u>Action</u>		Mise en place des ateliers de cuisine deux fois /mois les lundis de 9h30 à 17h pour maintenir du lien social entre seniors permettant d'échanger des savoirs en matière de recettes, de préparer des menus peu onéreux et équilibrés avec légumes et fruits de saison.	
<u>PREVISION</u>			
<u>Public Territoire</u>		Seniors luçonnais	
<u>Partenaires</u>		Ville, CAF	
<u>Résultats attendus – Résultats obtenus et indicateurs</u>		10 à 15 participants/ atelier ; participation et satisfaction des participants.	





FICHE ACTION			
FICHE ACTION N°	59	Nom du responsable	Gilles Meriau
		Nom du référent	
<u>Nom de l'Action</u>		"Rencontre et partage à domicile"	
<u>Dates prévue</u>		2022 - 2025	
<u>Axe</u>		Axe 3 : Des bulles solidaires	
<u>Objectif général</u>		Relayer et participer à des dispositifs ciblés sur les seniors	
<u>Objectifs opérationnels</u>		Relayer des situations d'isolement	
<u>Constats</u>		Avec la crise sanitaire, le centre social « La Bulle d'R » géré par le CCAS de Luçon a souhaité maintenir une écoute bienveillante et offrir des solutions aux personnes isolées et fragilisées qui se font connaître en les orientant vers le dispositif : <i>des rencontres et partage à domicile</i> avec une professionnelle du SAAD du CCAS.	
<u>Action</u>		Repérage et orientation des personnes isolées et fragilisées vers une auxiliaire de vie sociale du CCAS pour des rencontres tous les jeudis après-midi à raison d'une demi-heure au domicile.	
<u>PREVISION</u>			
<u>Public Territoire</u>		Personnes isolées et fragilisées.	
<u>Partenaires</u>		Ville, CAF	
<u>Résultats attendus – Résultats obtenus et indicateurs</u>		Mobilisation du bénévolat, nature des besoins, réponses apportées, durée de l'action, public touché, nombre de rencontres.	





Nous venons de vous présenter le contenu de notre projet social qui représente un engagement important de l'ensemble des acteurs : adhérents - bénévoles - professionnels - élus et partenaires de la Bulle d'R.

Nous nous sentons tous concernés collectivement et prêts à relever ce défi avec un ensemble de projets ambitieux même si certains peuvent nous sembler difficiles à atteindre.

L'évaluation annuelle permettra de réajuster les objectifs, les actions et d'être en phase avec les réalités du terrain.

Ouvrons notre Bulle pour continuer à nous Réunir, à nous Rassembler, à Réparer et à Rire dans le maintien de nos valeurs !

